

Број: 3/2024-950

Дана: 05.06.2024

Наш знак: СН

ОПШТИНСКА УПРАВА ПОЖЕГА			
ПРИМАЊЕНО: 07 JUN 2024			
ОРГ. ЈЕД.	БРОЈ	ПРИЛОГ	ВРЕДНОСТ

Општина Пожега
Општинска управа
Одељење за урбанизам, грађевинарство,
стамбено-комуналне послове и
заштиту животне средине

Ул. Трг Слободе бр. 9
31210 Пожега
ПАК: 504519

ПРЕДМЕТ: Услови „Инфраструктура железнице Србије“ а.д. за израду Плана детаљне регулације изградња дела државног пута ПА реда број 181, Лучани – Кратовска стена и прикључења на пут IB реда број 23, Чачак – Пожега

У вези са вашим захтевом број: 000712242 2024 06706 000 000 000 001 који смо примили 10.05.2024. године достављамо услове за израду Плана детаљне регулације изградња дела државног пута ПА реда број 181, Лучани – Кратовска стена и прикључења на пут IB реда број 23, Чачак – Пожега.

Циљ израде предметног Плана је измештање дела државног пута ПА реда број 181, јер исти није у могућности да прихвати постојеће саобраћајне токове.

На основу пројектних потреба за изградњу државног пута, граница обухвата заузима парцеле на територији општина Лучани и Пожега, укупне површине обухвата 8,00 ha. Дужина планиране саобраћајнице износи око 1600 m.

Разматрајући материјал који смо добили на ИД-у, текстуални и графички део, за израду предметног Плана, констатовали смо да се:

- прикључење дела државног пута ПА реда број 181 Кратовска стена – Лучани који се гради, на државни пут IB реда број 23, Чачак – Пожега, планира у зони тунела „Кратовска стена“, у зони излазног портала тунела у km 129+342 регионалне једноколосечне електрифициране железничке пруге Сталаћ – Краљево – Пожега,
- нови коридор државног пута ПА реда број 181, прикључује на постојећу трасу државног пута ПА реда број 181, прелазећи реку Бјелицу и индустријски колосек „Милан Благојевић – Наменска“.

Инфраструктура железнице Србије“ а.д. у складу са Просторним планом Републике Србије од 2010. до 2020. године („Службени гласник РС“, број 88/10), Законом о планирању и изградњи („Службени гласник РС“, број 72/09, 81/09-исправка, 64/10-УС, 24/11, 121/12, 42/13-УС, 50/12-УС, 98/13-УС, 132/14, 145/14, 83/18, 31/19, 37/19, 9/20, 52/21 и 62/23) и планираним развојем железничке инфраструктуре, издаје услове за израду Плана детаљне регулације изградња дела државног пута ПА реда број 181, Лучани – Кратовска стена и прикључења на пут IB реда број 23, Чачак – Пожега.

Према Просторном плану Републике Србије од 2010. до 2020. године (Службени гласник РС, број 88/10) као и Нацртом Просторног плана Републике Србије од 2021. до 2035. године, који је прошао јавни увид и Националним програмом јавне железничке инфраструктуре за период 2022 - 2026, планира се:

1. Ревитализација и модернизација постојеће једноколосечне железничке пруге Сталаћ – Крајево – Пожега, са изградњом капацитета за повезивање значајних корисника железничких услуга.

2. Инфраструктура железнице Србије“ а.д. задржава земљиште на којем се налазе капацитети јавне железничке инфраструктуре, као јавно грађевинско земљиште са наменом за железнички саобраћај и реализацију развојних програма железнице.

Општи услови

1. Предметни План израдити у складу са Просторним планом Републике Србије од 2010. до 2020. године („Службени гласник РС“, број 88/10), Законом о планирању и изградњи („Службени гласник РС“, број 72/09, 81/09-исправка, 64/10-УС, 24/11, 121/12, 42/13-УС, 50/12-УС, 98/13-УС, 132/14, 145/14, 83/18, 31/19, 37/19, 9/20, 52/21 и 62/23), Законом о железници („Службени гласник РС“, број 41/18, 62/23), Законом о безбедности у железничком саобраћају („Службени гласник РС“, број 41/18) и Законом о интероперабилности железничког система („Службени гласник РС“, број 62/23).
2. Поједини изрази коришћени у овим условима имају следеће значење:
 - а) **железничко подручје** је земљишни простор на коме се налазе железничка пруга, објекти, постројења и уређаји који непосредно служе за вршење железничког саобраћаја, простор испод мостова и вијадуката, као и простор изнад трасе тунела.
 - б) **јавна железничка инфраструктура** обухвата целокупну железничку инфраструктуру која чини мрежу којом управља управљач инфраструктуре, искључујући пруге и споредне колосеке (индустријске пруге и колосеке), који су прикључени на мрежу.
 - в) **пружни појас** је земљишни појас са обе стране пруге, у ширини од 8m, у насељеном месту 6m, мерено управно на осу крајњих колосека, земљиште испод пруге и ваздушни простор у висини од 14m. Пружни појас обухвата и земљишни простор службених места (станица, стајалишта, распутница, путних прелаза и слично) који обухвата све техничко-технолошке објекте, инсталације и приступно-пожарни пут до најближег јавног пута.
 - г) **инфраструктурни појас** је земљишни појас са обе стране пруге, у ширини од 25m, мерено управно на осу крајњих колосека који функционално служи за употребу, одржавање и технолошки развој капацитета инфраструктуре.
 - д) **заштитни пружни појас** је земљишни појас са обе стране пруге, у ширини од 100m, мерено управно на осу крајњих колосека.
 - ђ) **развој железничке инфраструктуре** обухвата планирање мреже, финансијско и инвестиционо планирање, као и изградњу и модернизацију инфраструктуре.
 - е) **унапређење железничке инфраструктуре (модернизација)** обухвата радове великог обима на инфраструктури којима се побољшава њено целокупно функционисање.

II Посебни услови

1. Приликом израде предметног Плана земљиште на коме се налази јавна железничка инфраструктура мора остати јавно грађевинско земљиште са постојећом наменом за железнички саобраћај и развој железничке инфраструктуре. Све катастарске парцеле чији је корисник „Инфраструктура железнице Србије“ а.д. или на којима је уписана пруга као објекат, не могу бити предмет парцелације или препарцелације или предмет решавања имовинско правних односа.
2. С обзиром да се прикључење нове трасе државног пута ПА реда број 181 Кратовска стена – Лучани на државни пут IB реда број 23, Чачак – Пожега, планира у зони тунела „Кратовска стена“, односно у зони излазног портала тунела у km 129+342 регионалне једноколосечне електрифициране железничке пруге Сталаћ – Краљево – Пожега, исти је могуће планирати на удаљености не мањој од 8 m од спољне ивице конструкције тунела.
3. Укрштај планираног државног пута ПА реда број 181 Кратовска стена – Лучани са индустријским колосеком „Милан Благојевић – Наменска“ уредити у складу са Правилником о начину укрштања железничке пруге и пута, пешачке и бициклистичке стазе, месту на којем се може извести укрштање и мерама за осигурање безбедног саобраћаја (“Службени гласник РС” број 89/2016).
4. Заштитни зелени појас могуће је планирати на минималном растојању од 10m, мерено од границе пружног појаса, односно на минималном растојању од 16m у насељеном подручју, а 18m ван насељеног места, под условом да високо растине не смањује прегледност пруге, посебно у зони потребне прегледности путних прелаза.

5. Одводњавање површинских вода са предметног простора мора бити контролисано и решено тако да се води на супротну страну од трупа железничке пруге. На местима где због положаја друмске саобраћајнице може доћи до појаве атмосферских вода које се прикупљају са трупа пута, а сливају у зону трупа пруге, потребно је пројектовати одводне канале тако да се постигне континуитет одвођења атмосферске воде ван зоне трупа пруге.
6. Приликом израде предметног Плана, пословне и комерцијалне објекте планирати на растојању од минимум 25 m мерено управно на осу колосека железничке пруге.
7. У заштитном пружном појасу, на удаљености 50m од осе крајњег колосека, не могу се градити објекти у којима се користе експлозивна средства, индустрија хемијских и експлозивних производа, постројења и други слични објекти.
8. Приликом уређења предметног простора не планирати формирање депонија отпада и слично, као и изливање отпадних вода у инфраструктурном појасу пруге. Не планирати постављање знакова, извора јаке светлости или било којих уређаја и справа које бојом, обликом или светлошћу смањују видљивост железничких сигнала или које могу довести у забуну раднике у вези значења сигналних знакова.
9. У пружном и инфраструктурном појасу може се планирати постављање надземних и подземних електроенергетских водова, телеграфских и телефонских ваздушних линија и водова, цевовода и других водова и сличних објеката и постројења на основу испуњених услова и издате сагласности управљача инфраструктуре.
Укрштај водовода, канализације, продуктовода и других цевовода са железничком пругом је могуће планирати под углом од 90°, а изузетно под углом који не може бити мањи од 60°. Трасу подземних инсталација у зони укрштаја са пругом планирати тако да се иста поставља на дубини од минимум 1,80 m, мерено од коте горње ивице прага до коте горње ивице заштитне цеви подземне инсталације, односно 1,2 m мерено од коте околног терена до горње ивице заштитне цеви инсталације. Заштитне цеви у укрштају са железничком пругом морају се поставити испод трупа пруге у континуитету испод колосека.
Паралелно вођење трасе комуналне инфраструктуре са трасом железничке пруге, планирати тако да се иста води изван пружног појаса.
10. На основу Закона о планирању и изградњи (Службени гласник РС број 72/09, 81/09-исправка, 64/10-УС, 24/11, 121/12, 42/13-УС, 50/12-УС, 98/13-УС, 132/14, 145/14, 83/18, 31/19, 37/19, 9/20, 52/21 и 62/23) "Инфраструктура железнице Србије" а.д. као ималац јавних овлашћења, има обавезу утврђивања услова за изградњу објеката, односно издавање локацијских услова, грађевинске и употребне дозволе, услова за прикључење на инфраструктурну мрежу, као и за упис права својине на изграђеном објекту. У складу са тим, сви елементи за изградњу државног пута ПА реда број 181 Кратовска стена – Лучани као и за сваки продор комуналне инфраструктуре кроз труп железничке пруге (цевовод, гасовод, оптички и електроенергетски каблови и друго) ће бити дефинисани у оквиру посебних техничких услова "Инфраструктура железнице Србије" а.д. кроз обједињену процедуру.

Обавеза је обрађивача и доносиоца овог Плана да достави "Инфраструктура железнице Србије" а.д. коначан текст са графичким прилозима у одговарајућој размери из којих се може сагледати решење израде Плана детаљне регулације изградња дела државног пута ПА реда број 181, Лучани – Кратовска стена и прикључења на пут IB реда број 23, Чачак – Пожега, ради коначног усаглашавања, а због очувања безбедности железничког саобраћаја и јавне железничке инфраструктуре.

**ИЗВРШНИ ДИРЕКТОР
ЗА РАЗВОЈ, ИНВЕСТИЦИЈЕ
И ЗАЈЕДНИЧКЕ ПОСЛОВЕ**

Селатанет

Милан Нововић



JAVNO PREDUZETJE
PUTEVI SRBIJE

Услови за израду
плана детаљне регулације

Број: 953-10757/29-1
Датум: 15.05.2024

Булевар краља Александра 282, 11000 Београд, Србија, Тел: (+381 11) 30 40 700, www.putevi-srbije.rs

ОПШТИНА ПОЖЕГА

Друштво за пројектовање и инжењеринг
ШИДПРОЈЕКТ доо ШИД

Број: 989/24
Дана: 21.05.2024. год.

ПРИМЉЕНО:	20 MAY 2024		
СРГ. ЈЕД.	БРОЈ	ПРИМЉЕНО	ВРЕДНОСТ

ОПШТИНА ПОЖЕГА
ОПШТИНСКА УПРАВА

Одељење за урбанизам, грађевинарство,
стамбено-комуналне послове и заштиту животне средине

31210 Пожега
Трг слободе 9

Поштовани,

Обратили сте захтевом број 00712242 2024 06706 000 000 000 001, од 26.04.2024. године, наш заводни број 953-10757, од 08.05.2024. године, ради прибављања услова за израду Плана детаљне регулације „изградња дела државног пута ПА реда бр. 181, Лучани – Кратовска стена и прикључења на пут IB реда бр. 23, Чачак - Пожега.

Уз захтев је достављена следећа документација, и то:

- Елаборат за рани јавни увид;
- КТП граница обухвата;
- Графички прилози - постојећа и планирана намена;
- Идејно решење.

У складу са Уредбом о категоризацији државних путева („Службени гласник РС”, бр. 87/23 и 24/24) и Референтним системом мреже државних путева РС, утврђено је да се у обухвату плана налазе делови траса:

- државног пута IB реда број 23: Појате - Крушевац - Краљево - Прељина - Чачак - Пожега - Ужице - Чајетина - Нова Варош - Пријеполје - државна граница са Црном Гором (гранични прелаз Гостун);
- државног пута ПА реда број 181: Кратовска Стена - Лучани - Гуча - Каона - Дракчићи.

Како је и у наслову наведено, планирано је измештања дела деонице државног пута ПА реда број 181 и прикључење на државни пут IB реда број 23. Планирана је нова локација укрштаја ова два пута, после тунела посматрано у правцу ка Пожеги и то изградњом нове кружне раскрснице (нови чвор Референтног система). На траси измештеног пута планиран је вијадукт и нови мост преко Западне Мораве, као и изградња нове кружне раскрснице на укрштају нове трасе и локалног пута. На истој траси, планира се и кружна раскрсница ка новом мосту преко реке Бјелице, која се везује са постојећом трасом државног пута ПА реда број 181. У крајњем југоисточном делу плана планирана је и четврта кружна раскрсница, код уклапања са постојећом трасом државног пута ПА реда број 181.

Приликом израде планског документа, потребно је испунити следеће услове:

- Планирана решења ускладити са Законом о планирању и изградњи („Службени гласник РС”, бр. 72/09, 81/09 - исправка, 64/10-УС, 24/11, 121/12, 42/13-УС, 50/13-УС, 98/13-УС, 132/14, 145/14, 83/18, 31/19, 37/19 – др. закон, 9/20, 52/21 и 62/23), Законом о путевима („Службени гласник РС”, бр. 41/18 и 95/18 – др. закон и 92/23 – др. закон), Правилником о условима које са аспекта безбедности саобраћаја морају да испуњавају путни објекти и други елементи јавног пута („Сл. гласник РС”, број 50/11) и другим важећим прописима;
- Решења морају бити усклађена и са важећом планском и пројектном документацијом, као и са планском и пројектном документацијом чија је израда у току на предметном подручју, а за коју је ЈП „Путеви Србије” издало услове и сагласности;
- Сходно чл. 37. и 38. Закона о путевима обезбедити прегледност јавног пута, како се не би угрозила безбедност саобраћаја;



Булевар краља Александра 282, 11000 Београд, Србија, Тел: (+381 11) 30 40 700, www.putevi-srbije.rs

- Предвидети и обезбедити заштитни појас и појас контролисане градње, у складу са чл. 33, 34. и 36. Закона о путевима, тако да први садржаји објеката високоградње морају бити удаљени минимално 20,00 m од ивице путног земљишта државног пута I реда, односно минимално 10,00 m од ивице путног земљишта државног пута II реда;
- У складу са чланом 35. Закона о путевима дефинисати границу експропријације;
- Означити трасе државних путева и уписати стационаже на местима почетка и краја државног пута у обухвату, као и на местима планираних кружних раскрсница;
- Планира се и пројектује нови део трасе државног пута IIА реда број 181 за рачунску брзину од 60 km/h, у складу са идејним решењем;
- Елементе попречног профила ускладити са одредбама Правилника о условима које са аспекта безбедности саобраћаја морају даиспуњавају путни објекти и други елементи јавног пута;
- Потребно је да пројектант прилагоди трасу пута околном садржају уз поштовање свих важећих прописа, како би се у што прихватљивијој мери изменило постојеће стање;
- С обзиром да су планиране кружне раскрснице, приликом дефинисања истих потребно је придржавати се одредаба Прилога 3. напред наведеног правилника, и то:
 - тачка 2. Основе за пројектовање, у смислу саобраћајног оптерећења, услова локације, растојања раскрсница,
 - тачка 4. Кружне раскрснице,као и важећих стандарда и правила струке, водећи рачуна о безбедности саобраћаја на државним путевима;
- Приказати планиране попречне профиле нове трасе државног пута;
- Јавни путеви морају да се планирају, пројектују и граде тако да се планска и техничка решења ускладе са најновијим знањима технике пројектовања и изградње јавних путева, са захтевима безбедности саобраћаја, са економским начелима и мерилима за оцену оправданости њихове изградње и са прописима о заштити животне средине, тако да штетни утицаји на средину због очекиваног саобраћаја буду што мањи;
- Путни објекти јавног пута морају се изградити тако да ширина коловоза на путном објекту не сме бити мања од ширине коловоза јавног пута ван објекта;
- Сугеришемо проширење регулације код кружног тога у близини моста преко реке Бјелице, које ће са свим елементима бити довољно за изградњу кружне раскрснице; чланом 35. Закона о путевима, дефинисана је граница експропријације, која за државне путеве II реда износи минимум 3 m, мерено на спољну страну од границе путног земљишта, што треба имати у виду код дефинисања довољне регулације;
- Приликом планирања кружних раскрсница, потребно је узети у обзир следеће:
 - ширине саобраћајних трака срачунате према криви трагова,
 - полупречници закривљења саобраћајних прикључака утврђени сходно меродавном возилу,
 - за возила која захтевају елементе веће од меродавних (нпр. теретно возило са приколицом), мора се извршити додатно проширење кружног коловоза на рачун кружног подеоника како би се обезбедила проходност таквих возила,
 - коловоз мора бити димензионисан за тешко саобраћајно оптерећење,
 - прописана дужина прегледности, имајући у виду просторне и урбанистичке карактеристике окружења локације у складу са Законом о путевима, уз пуно уважавање просторних и урбанистичких карактеристика ширег окружења,
 - обезбедити потребан ниво функције и безбедности, који обухвата услове обликовање прикључка, уједначени пројектни третман саобраћајних струја и релативну хомогеност брзина у подручју кружне раскрснице,



- раскрсница са кружним током треба тежити централној симетрији кружне раскрснице укључујући и зоне излива/улива како би се обезбедили равноправни услови за све токове,
- обавезно урадити проверу нивоа услуге и пропусне моћи кружне раскрснице,
- број уливних трака дефинисати на основу провере пропусне моћи док ће величина пречника уписане кружнице зависити од највеће вредности брзине раскрснице,
- угао пресецања мора бити приближан правом углу,
- дефинисати елементе ситуационог плана кружне раскрснице, где ће бити обухваћено поред пречника уписане кружнице, ширине кружног коловоза и елемената улива или излива и елементи обликовања прикључних праваца како би се обезбедио простор за формирање острва за каналисање токова,
- при евентуалној појави аутобуског саобраћаја, стајалишта лоцирати иза кружне раскрснице и ван коловоза,
- обезбедити пешачке и евентуално бициклическе стазе и прелазе у зони кружне раскрснице, уколико се такво кретање планира;
- евентуално вођење бициклическог саобраћаја на месту кружне раскрснице планирати одвојено од моторног саобраћаја; ако је бициклически саобраћај пре подручја кружне раскрснице вођен на коловозу заједно са моторним саобраћајем или на бициклическој траци, препоручљиво је да се он у подручју раскрснице води одвојено од моторног саобраћаја;
- потребно је дефинисати димензије простора код саобраћајне површине за накупљање и кретање пешака,
- решити прихватање и одводњавање површинских вода будуће кружне раскрснице,
- приликом извођења радова на изградњи кружне раскрснице, водити рачуна о заштити постојећих инсталација поред и испод наведених државних путева,
- дефинисати хоризонталну и вертикалну сигнализацију на предметном путу и прикључним саобраћајница у широј зони прикључења,
- дефинисати стреласте путоказе на сва острва на излазу из раскрснице;
- пројектовати јавну расвету у зони кружног тока.
- Приказати тачан положај постојећих инсталација на траси и у заштитном појасу постојећег ИБ и планираног ПА државног пута, као и планиране трасе нових инсталација са дефинисаним стационажама у односу на државни пут;
- Општи услови за постављање инсталација уз трасу државног пута:
 - траса инсталација мора се пројектно усагласити са постојећим инсталацијама поред и испод државних путева;
 - по потреби планирати измештање инсталација у складу са овим условима;
- Услови за подземно укрштање инсталација са путем:
 - да се укрштање са путем предвиди искључиво механичким подбушивањем испод трупа пута, управно на пут, у прописаној заштитној цеви,
 - заштитна цев мора бити пројектована на целој дужини између крајних тачака попречног профила пута увећана за по 3,00 m са сваке стране,
 - минимална дубина предметних инсталација и заштитних цеви од најниже коте коловоза до горње коте заштитне цеви износи 1,35 m,
 - минимална дубина предметних инсталација и заштитних цеви испод путног канала за одводњавање (постојећег или планираног) од коте дна канала до горње коте заштитне цеви износи 1,20 m;



Булевар краља Александра 282, 11000 Београд, Србија, Тел: (+381 11) 30 40 700, www.putevi-srbije.rs

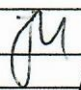

- Услови за паралелно вођење инсталација са путем:
 - инсталације морају бити постављене минимално 3,00 m од крајње тачке попречног профила пута (ножице насипа труп пута или спољње ивице путног канала за одводњавање),
 - не дозвољава се вођење инсталација по банкини, по косинама усека или насипа, кроз јаркове и кроз локације које могу бити иницијалне за отварање клизишта;
 - инсталације планирати тако да не угрожавају постојећу саобраћајну сигнализацију, опрему пута, одводњавање и одржавање државног пута,
- Услови за вођење надземних инсталација у односу на пут:
 - стубове планирати изван заштитног појаса државног пута (10,00 m мерено од границе путног земљишта за државни пут другог реда, 20,00 m мерено од границе путног земљишта за државни пут првог реда), а у случају да је висина стуба већа од прописане ширине заштитног појаса државног пута, растојање предвидети на минималној удаљености за висину стуба, мерено од границе путног земљишта,
 - обезбедити сигурносну висину од 7,00 m мерено од највише коте коловоза до ланчанице, при најнеповољнијим температурним условима.

Графички прилог плана урадити у одговарајућој размери, са јасно обележеном границом плана, обележеним државним путевима, уписаним стационажама на почетку и крају деоница државних путева у обухвату и на месту планираних раскрсница, приказаним заштитним појасом, попречним профилем пута и кружне раскрснице, све у складу са напред наведеним условима.

У складу са чланом 476 Закона о планирању и изградњи, носилац израде планског документа је у обавези да позове на јавни увид све органе, посебне организације, односно имаоце јавних овлашћења, који су учествовали на раном јавном увиду и доставили посебне услове.

Особа за контакт: Јелена Ивановић, дипл.пр.пл, 011/30-40-625,
jelena.ivanovic@putevi-srbije.rs

С поштовањем,

Обрадио:	
Јелена Ивановић, дипл.простор.план.	
Контролисао:	
Вељко Бојовић, дипл.простор.план.	

ЈП „ПУТЕВИ СРБИЈЕ”
ПОМОЋНИК ДИРЕКТОРА



Миодраг Поледица, маст.инж.саобр.

Достављено:

1. Наслову
2. ЈП „Путеви Србије” Београд, Архиви
3. ЈП „Путеви Србије” Београд, Одељење за пројектну и планску документацију

Република Србија
 МИНИСТАРСТВО УНУТРАШЊИХ ПОСЛОВА
 СЕКТОР ЗА ВАНРЕДНЕ СИТУАЦИЈЕ
 Одељење за ванредне ситуације у Ужицу
 07.31 број 217-28-751/24
 Датум: 13.05.2024. године
 У Ж И Ц Е
 /ЗА/

ОПШТИНСКИ ПОЖЕГА	
ПРИМАО	16 MAY 2024
ОПШТИНА	ВРЕДНОСТ

ПРЕДМЕТ: Услови заштите од пожара у поступку израде Плана детаљне регулације

Министарство унутрашњих послова Републике Србије, Сектор за ванредне ситуације, Одељење за ванредне ситуације у Ужицу, на основу члана 29. став 2. Закона о заштити од пожара („Службени гласник РС“ број 111/2009, 20/2015, 87/2018 и 87/2018 - др. закони) а у складу са одредбама Закона о планирању и изградњи („Сл. гласник РС“ бр. 72/2009, 81/2009 - испр., 64/2010 - одлука УС, 24/2011, 121/2012, 42/2013 - одлука УС, 50/2013 - одлука УС, 98/2013 - одлука УС, 132/2014, 145/2014, 83/2018, 31/2019, 37/2019 - др. закон, 9/2020, 52/21 и 62/23) и члановима 46. и 47. Правилника о садржини, начину и поступку израде докумената просторног и урбанистичког планирања („Службени гласник РС“ број 32/2019), решавајући по захтеву број 000712242 2024 06706 000 000 000 001 од 26.04.2024. године поднетог од стране Општине Пожега, Општинска управа, Одељење за урбанизам, грађевинарство, стамбено-комуналне послове и заштиту животне средине, издаје

МИШЉЕЊЕ

У поступку израде Плана детаљне регулације „изградња дела државног пута IIА реда бр. 181, Лучани – Кратовска стена, и прикључења на пут IB реда бр. 23, Чачак – Пожега“, у предметном планском документу потребно је предвидети следеће **услове заштите од пожара и експлозије**:

- 1) изворишта снабдевања водом и капацитет градске водоводне мреже који обезбеђују довољно количине воде за гашење пожара;
- 2) удаљеност између зона предвиђених за стамбене и објекте јавне намене и зона предвиђених за индустријске објекте и објекте специјалне намене;
- 3) приступне путеве и пролазе за ватрогасна возила до објеката;
- 4) безбедносне појасеве између објеката којима се спречава ширење пожара и експлозије, сигурносне удаљености између објеката или њихово пожарно одвајање;
- 5) могућности евакуације и спасавања људи;

Приликом израде Плана детаљне регулације, предвидети, применити и правилно дефинисати и следеће **мере заштите од пожара**:

- Ширину коловоза, радијус кривина и нагибе успона улица и приступних путева у складу са важећим Правилником о техничким нормативима за приступне путеве, окретнице и уређене платое за ватрогасна возила. Посебно обратити пажњу на:
 - Саобраћајно решење за безбедно и прописно кретање ватрогасних возила из Ватрогасног дома до објеката;

- Предвидети могућност приступа (приступне саобраћајнице) за ватрогасна возила објектима;
- Минималне слободне ширине коловоза и радиус кривина по наведеном правилнику;
- Инсталацију спољашње хидрантске мреже за гашење пожара, у складу са важећим Правилником о техничким нормативима за инсталације хидрантске мреже за гашење пожара, при чему обратити пажњу на:
 - Минималне и максималне удаљености хидраната од објекта у складу са наведеним правилником као и на минимална и максимална растојања између самих хидраната;
 - Предвидети постављање надземних хидраната;
- За лоцирање објекта у којима се складиште и/или користе запаљиве и гориве течности и/или запаљиви гасови, обратити пажњу на одредбе важећег Закона о запаљивим и горивим течностима и запаљивим гасовима.
- Приликом планирања пројектовања и изградње стамбених, пословних и јавних објекта потребно је применити мере заштите од пожара утврђене важећим законима, техничким прописима, стандардима и другим актима којима је уређена област заштите од пожара.
- Приликом планирања пројектовања и изградње индустријских објекта потребно је применити мере заштите од пожара утврђене важећим Правилником о техничким нормативима за заштиту индустријских објекта од пожара;
- Приликом планирања пројектовања и изградње складишних објекта потребно је применити мере заштите од пожара утврђене важећим Правилником о техничким нормативима за заштиту складишта од пожара;
- Приликом планирања пројектовања, постављања и изградње инсталације, опреме и уређаја за природни гас потребно је применити мере заштите од пожара у складу са важећим Правилником о условима за несметану и безбедну дистрибуцију природног гаса гасоводима притиска до 16 бара;

Такса, за овај захтев, није наплаћена, сходно тарифном броју 18. Закона о републичким административним таксма Закона о републичким административним таксама („Сл. гласник РС“ бр. 43/2003, 51/2003 - испр., 61/2005, 101/2005 - др. закон, 5/2009, 54/2009, 50/2011, 70/2011 - усклађени дин. изн., 55/2012 - усклађени дин. изн., 93/2012, 47/2013 - усклађени дин. изн., 65/2013 - др. закон, 57/2014 - усклађени дин. изн., 45/2015 - усклађени дин. изн., 83/2015, 112/2015, 50/2016 - усклађени дин. изн., 61/2017 - усклађени дин. изн., 113/2017, 3/2018 - испр., 50/2018 - усклађени дин. изн., 95/2018, 38/2019 - усклађени дин. изн., 86/2019, 90/2019 - испр., 98/2020 - усклађени дин. изн., 144/2020, 62/2021- усклађени дин. изн., 138/2022 и 54/2023- усклађени дин. изн.).

Достављено:

- Наслову
- архиви

НАЧЕЛНИК ОДЕЉЕЊА
пуковник полиције
Саша Џицварић





Република Србија
МИНИСТАРСТВО
ЗАШТИТЕ ЖИВОТНЕ СРЕДИНЕ

Број: 001629815 2024

Датум: 17.05.2024.

Немањина 22-26

Београд

ОПШТИНСКА УПРАВА ПОЖЕГА			
ПРИМЉЕНО:			
ОРГ. ЈЕД.	БРОЈ	21 JUN 2024	ПРИМЉЕНО

ОПШТИНСКА УПРАВА ПОЖЕГА

Трг Слободе 9
31210 Пожега

Предмет: Услови за потребу израде Плана детаљне регулације „изградња дела државног пута ПА реда бр. 181, Лучани – Кратовска стена и прикључења на пут ИБ реда бр. 23, Чачак – Пожега.

У вези дописа број: 000712242 2024 од 26.04.2024 године којим сте се обратили Министарству заштите животне средине за издавање услова за потребу израде Плана детаљне регулације „изградња дела државног пута ПА реда бр. 181, Лучани – Кратовска стена и прикључења на пут ИБ реда бр. 23, Чачак – Пожега обавештавамо вас следеће:

- У саставу Одлуке о изради Плана детаљне регулације „изградња дела државног пута ПА реда бр. 181, Лучани – Кратовска стена и прикључења на пут ИБ реда бр. 23, Чачак – Пожега је и Одлука о неприступању изради стратешке процене утицаја на животну средину, што значи да је утврђено да неће бити значајних негативних утицаја на животну средину услед имплементације плана.
- У обухвату Плана детаљне регулације „изградња дела државног пута ПА реда бр. 181, Лучани – Кратовска стена и прикључења на пут ИБ реда бр. 23, Чачак – Пожега не налазе се Севесо постројења, тако да нема услова у вези могућег хемијског удеса.

- У складу са члановима 8. и 9. Законом о заштити природе ("Службени гласник РС", број 36/2009, 88/2010, 91/2010 и 14/16), у поступку израде Плана детаљне регулације „изградња дела државног пута IIА реда бр. 181, Лучани – Кратовска стена и прикључења на пут IB реда бр. 23, Чачак – Пожега потребно је прибавити услове заштите природе које издаје надлежни Завод за заштиту природе Србије.

СЕКРЕТАРКА МИНИСТАРСТВА



Доставити:

- Наслову
- Архиви



РЕПУБЛИКА СРБИЈА
МИНИСТАРСТВО ОДБРАНЕ
СЕКТОР ЗА МАТЕРИЈАЛНЕ РЕСУРСЕ
УПРАВА ЗА ИНФРАСТРУКТУРУ

Број 8191-2
20 MAY 2024
..... године
БЕОГРАД

ОПШТИНСКА УПРАВА ПОЖЕГА

ПРИМЉЕНО:	29 MAY 2024		
ОРГ. ЈЕД.	БРОЈ	ПРЕДЛОЖИТЕЛ	СТАНОК

Чувати до 2029. године
Функција 34 ред. бр. 42
Датум: 17.05.2024. г.
Обрађивач: вс Маја Крга

ОПШТИНА ЛУЧАНИ
ПИСАРНИЦА

ПРИМЉЕНО: 24.05.2024.			
Орг.јед.	Број	Гр. јог	Вредност
I	06-20-3/2024		

" + 1 "

Обавештење у вези са израдом Плана
детаљне регулације на територији
општина Лучани и Пожега, доставља.

ОПШТИНА ПОЖЕГА
Општинска управа
Одељење за урбанизам, грађевинарство,
стамбено – комуналне послове и заштиту
животне средине

ЛУЧАНИ

Веза: Ваш захтев бр. 000712242 2024 06706 000 000 000 001 од 26.04.2024. године.

На основу вашег захтева, а у складу са тачком 3. и 8. Одлуке о врстама инвестиционих објеката и просторних и урбанистичких планова од значаја за одбрану ("Службени гласник РС", број 85/15), обавештавамо вас да за израду Плана детаљне регулације „изградња дела државног пута IIА реда бр. 181, Лучани – Кратовска стена и прикључења на пут IIБ реда бр. 23, Чачак – Пожега“, нема посебних услова и захтева за прилагођавање потребама одбране земље.

Приликом израде плана примени све нормативе, критеријуме и стандарде у складу са Законом о планирању и изградњи („Службени гласник РС”, бр. 72/09, 81/09 - исправка, 64/10 - УС, 24/11, 121/12, 42/13 - УС, 50/13 - УС, 98/13 - УС, 132/14, 145/14, 83/18, 31/19, 37/19 - др.закон, 9/20, 52/21 и 62/23) и свим подзаконским актима који регулишу предметну материју.

МК

M

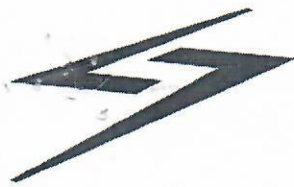


НАЧЕЛНИК
ПОТПУКОВНИК
Милош Перуничкић, дипл.инж.грађ.

Perunicic

Израђено у 1 (једном) примерку, умножено
у 1 (једном) примерку и достављено:

- Општинској управи Општине Пожега и
- а/а.



EMC

ОПШТИНСКА УПРАВА ПОЖЕГА			
ПРИМАТИ	БРОЈ	ПРИЛОГ	БРЕДНОСТ
	28 MAY 2024		

АКЦИОНАРСКО ДРУШТВО

„ЕЛЕКТРОМРЕЖА СРБИЈЕ” БЕОГРАД

Република Србија
Општина Пожега
Одељење за урбанизам, грађевинарство,
стамбено – комуналне послове и заштиту
животне средине
Пожега 31210
Трг Слободе 9

Број: 130-00-UTD-003-532/2024 - 002

Датум: 22. 05. 2024

Предмет: Услови за потребе израде Измене и допуне Плана детаљне регулације за изградњу дела државног пута IIА реда бр. 181, Лучани – Кратовска стена и прикључења на пут IB реда бр.23, Чачак-Пожега.

На основу вашег захтева број 000712242 2024 06706 000 000 000 001 од 26.04.2024. године, који је код нас заведен дана 09.05.2024. године под бројем СЕВВ-32568 и достављене документације (обухват плана у дигиталном облику), обавештавамо вас о следећем:

1. Према послатој документацији, видљиво је да у обухвату предметне измене и допуне плана нема објеката који су у власништву „Електромрежа Србије” А.Д.
2. Према Плану развоја преносног система за период од 2023. године до 2032. године и Плану инвестиција, у обухвату предметне измене и допуне плана није планирана изградња електроенергетске инфраструктуре која би била у власништву „Електромрежа Србије” А.Д.
3. У случају градње линијских објеката од електропроводног материјала (цевоводи, гасоводи, нафтоводи бакарни ТК каблови, енергетски каблови са металним плаштом и др.) у оквиру граница обухвата Измена и допуна ПДР-а, за изградњу дела државног пута IIА реда бр. 181, Лучани – Кратовска стена и прикључења на пут IB реда бр.23, Чачак-Пожега због индуктивног утицаја високонапонских далековода који се налазе ван оквира граница обухвата Измена и допуна ПДР-а потребно је обратити се за услове EMC АД .

Важност горе наведених услова је две године од датума издавања. Након истека овог рока подносилац захтева је дужан да тражи обнову важности истих.

За сва додатна објашњења можете се обратити Сектору за процену стања елемената високонапонских водова, Дирекција за асет менаџмент, Улица војводе Степе 412, 11000 Београд и Страхиња Алексић на тел. 011/3957-012 и Александру Куколечи на тел. 011/3957-156.

С поштовањем,



Извршни директор за пренос
електричне енергије

Бранко Ђорђевић, дипл. инж. електр.

Копије доставити:

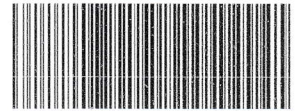
- Пренос електричне енергије, Дирекција за одржавање преносног система, Регионални центар одржавања Крушевац

- Пренос електричне енергије, Дирекција за асет менаџмент, Центар за анализу стања елемената преносног система, Сектор за процену стања елемената високонапонских водова, Служба за издавање услова, мишљења и сагласности

Други оригинал:

- Архива





Електродистрибуција Србије д.о.о. Београд

Бр. 2541200-Д.09.15.-211291/1-24

04.06 2024 год.

11070 Београд • Нови Београд, Булевар уметности бр.12

Општина Пожега

Одељење за урбанизам, грађевинарство,
стамбено-комуналне послове
и заштиту животне средине

На основу захтева Општине Пожега, Одељења за урбанизам, грађевинарство, стамбено-комуналне послове и заштиту животне средине број 2541200-Д.09.15.-211291/1-24 од 07.05.2024. године, Електродистрибуција Србије д.о.о. Београд, Огранак Електродистрибуција Ужице даје:

Услове

за израду Плана детаљне регулације „изградња дела државног пута IIА реда бр.181, Лучани – Кратовска Стена и прикључења на пут IB реда бр.23, Чачак – Пожега“ КО Гугаљ, општине Пожега

Израда Плана детаљне регулације изградња дела државног пута IIА реда бр.181, Лучани – Кратовска Стена и прикључења на пут IB реда бр.23, Чачак – Пожега“ КО Гугаљ, општине Пожега се односи на

-делове катастарских парцела бр. 1884, 1885/41, 1410/5, 1885/22, 1410/4, 1410/1, 1410/6, 1409/1, 1409/2, 1408, 1407, 1404, 1399, 1398, 1397, 1396, 1395, 1394, 1393, 1392, 1391, 1384, 1383/1, 1383/2, 1383/3, 1384/4, 1382 и 1888/1 све КО Гугаљ, општина Пожега

У граници планског подручја нема електроенергетских објеката у власништву Електродистрибуције Србије д.о.о. Београд, Огранак Електродистрибуција Ужице.

Изградња објеката на планском подручју може се вршити на основу одобрене инвестиционо техничке документације и прибављених одговарајућих решења и дозвола сагласно Закону о планирању и изградњи и Закона о енергетици.

На основу члана 218. Закона о енергетици:

Енергетски субјект који обавља делатност преноса, односно дистрибуције електричне енергије дужан је да спроводи мере заштите у складу са овим законом и другим техничким прописима.

Даном изградње електроенергетског вода успоставља се заштитни појас и заснива се службеност преласка електроенергетског вода у ширини заштитног појаса.

У заштитном појасу испод, изнад или поред електроенергетског објекта могу се градити објекти, изводити друге радње или засађивати дрвеће и друго растине, ако те радње нису у супротности са планским актом, наменом земљишта, прописима о изградњи објеката, условима прописаним законом или техничким нормативима и другим прописима.

Власник или носилац других права на непокретности који намерава да изводи грађевинске радове у зони заштите енергетског објекта, пре подношења захтева за издавање грађевинске дозволе, дужан је да прибави сагласност енергетског субјекта.

Сагласност из става 8. овог члана се издаје по испуњености услова енергетског субјекта из става 7. овог члана, које инвеститор објекта/радова доказује достављањем елабората овереног од стране овлашћеног лица у складу са законом.



Заштитни појас за надземне електроенергетске водове, са сваке стране вода од крајњег фазног проводника, има следеће ширине:

- 1) за напонски ниво 1 kV до 35 kV:
 - за голе проводнике 10 метара, кроз шумско подручје 3 метра;
 - за слабо изоловане проводнике 4 метра, кроз шумско подручје 3 метра;
 - за самоносеће кабловске снопове 1 метар;
- 2) за напонски ниво 35 kV, 15 метара;
- 3) за напонски ниво 110 kV, укључујући и 110 kV, 25 метара;
- 4) за напонски ниво 220 kV и 400 kV, 30 метара.

Заштитни појас за подземне електроенергетске водове (каблове) износи, од ивице армирано-бетонског канала:

- 1) за напонски ниво 1 kV до 35 kV, укључујући и 35 kV, 1 метар;
- 2) за напонски ниво 110 kV, 2 метра;
- 3) за напонски ниво изнад 110 kV, 3 метра.

Заштитни појас за трансформаторске станице на отвореном износи:

- 1) за напонски ниво 1 kV до 35 kV, 10 метара;
- 2) за напонски ниво 110 kV изнад 110 kV, 30 метара.

У циљу заштите живота и здравља људи и безбедности енергетских објеката, власник или носилац других права на непокретности која се налази у заштитном појасу, не може без претходне сагласности енергетског субјекта, градити објекте нити изводити посебне врсте радова за које није потребно прибављати акт надлежног органа у складу са прописима којим се уређује изградња објеката.

У заштитном појасу забрањује се коришћење возила и механизације чије компоненте у раду крајњим тачкама прилазе енергетском објекту преносног система ближе од пет метара, односно ближе од два метра објекту дистрибутивног система, без присуства представника оператора тог система.

На основу члана 217. Закона о енергетици:

Надлежни орган може наложити измештање енергетског објекта само у случају изградње објекта саобраћајне, енергетске и комуналне инфраструктуре, објекта за потребе одбране земље, водопривредних објеката и објекта за заштиту од елементарних непогода и других објеката који се у смислу закона о експропријацији сматрају објектима од општег интереса, а који се, због природних или других карактеристика, не могу градити на другој локацији, као и у случају изградње објекта и извођења радова на експлоатацији рудног блага.

Измештање дистрибутивног енергетског објекта се може извршити и на захтев правног или физичког лица, уколико постоје технички услови за измештање.

У случају из ст. 1. и 2 овог члана трошкове измештања енергетског објекта, подразумевајући и трошкове градње, односно постављања тог енергетског објекта на другој локацији, сноси инвеститор објекта због чије изградње се измешта енергетски објекат или подносилац захтева за измештање.



Међусобна права и обавезе између инвеститора објекта због чије се изградње измешта енергетски објекат или подносиоца захтева за измештање и енергетског субјекта који је власник, односно корисник енергетског објекта који се измешта дефинишу се уговором.

При градњи се морају поштовати и други услови дефинисани „Правилником о техничким нормативима за изградњу надземних електроенергетских водова називног напона од 1 kV до 400 kV („Сл.лист.СФРЈ бр.65/88“ и „Сл.лист СРЈ бр.18/92“), Техничком препоруком Електродистрибуције Србије бр.3, којом су наведени услови укрштања и приближавања енергетских каблова у односу на друге врсте инсталација и другим прописима.

У случају градње у близини постојећих електроенергетских објеката потребно је следеће:

- Прибавити сагласност Електродистрибуције Србије д.о.о. Београд, огранка надлежног за предметни електроенергетски објекат
- Сагласност ЕДС се даје на техничку документацију коју Инвеститор будућих објеката треба да обезбеди, а исти може израдити пројектно предузеће које је овлашћено за те послове,
- Техничка документација мора да садржи тачан однос електроенергетских објеката и објекта који се гради у његовој близини уз задовољење важећих закона и техничких прописа,
- У техничкој документацији приказати евентуалне радове које је потребно извести на електроенергетским објектима да би се међусобни односи електроенергетског објекта и објекта који се гради у његовој близини ускладили са прописима.

У случају да се из техничке документације утврди да није могуће испоштовати техничке прописе у погледу међусобног растојања електроенергетског објекта и објекта који се гради у близини, потребно је о трошку инвеститора извршити интервенције на електроенергетском објекту (реконструкција, измештање итд.) према пројектној документацији и пре почетка извођења било каквих радова на објекту који су у близини трафостаница, далековода, нисконапонске мреже и 1 kV кабл водова. Инвеститор решава имовинско–правне односе и сноси трошкове измештања и израде пројектне документације на бази пројектног задатка Електродистрибуција Србије д.о.о. Београд.

Електродистрибуција Србије д.о.о. Београд
Огранак Електродистрибуција Ужице

Директор

Дејан Филиповић, дип.ел.инж.



Доставити:

- 1.Наслову
- 2.Служби за енергетику
- 3.Писарници

Телеком Србија

Предузеће за телекомуникације а.д.

Београд, Таковска 2

ДЕЛОВОДНИ БРОЈ: 215373/2 -2024 EX

ДАТУМ:10.07.2024.

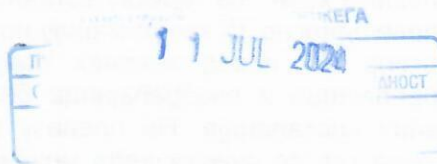
ИНТЕРНИ БРОЈ:

БРОЈ ИЗ ЛКРМ: 31

РЕГИЈА КРАГУЈЕВАЦ

ИЗВРШНА ЈЕДИНИЦА УЖИЦЕ

Ужице, Трг партизана 12



РЕПУБЛИКА СРБИЈА

Општина Пожега

Одељење за урбанизам, грађевинарство
стамбено комуналне послове и заштиту животне средине

Краља Петра I, бр 2

31210 Пожега

ПРЕДМЕТ: Технички услови за израду Измене и допуне ПЛАНА ДЕТАЉНЕ РЕГУЛАЦИЈЕ ИЗГРАДЊА ДЕЛА ДРЖАВНОГ ПУТА IIA РЕДА БР. 181, КРАТОВСКА СТЕНА-ЛУЧАНИ И ПРИКЉУЧЕЊА НА ДРЖАВНИ ПУТ IB РЕДА БР.23, ЧАЧАК-ПОЖЕГА

ВЕЗА: Ваш захтев бр. 000712242 2024 06706 000 000 000 001 од 26.4.2024

На основу Вашег захтева од 26.04.2024.год за достављање података о стању ТК капацитета у сврху израде Измена и допуна ПЛАНА ДЕТАЉНЕ РЕГУЛАЦИЈЕ ИЗГРАДЊА ДЕЛА ДРЖАВНОГ ПУТА IIA РЕДА БР. 181, КРАТОВСКА СТЕНА-ЛУЧАНИ И ПРИКЉУЧЕЊА НА ДРЖАВНИ ПУТ IB РЕДА БР.23, ЧАЧАК-ПОЖЕГА, увидом у тех. документацију постојећег стања приступне ТК мреже, плановима развоја Телеком-а, а сходно одредбама Закона о планирању и изградњи, утврђују се следећи услови-смернице:

ТЕЛЕКОМУНИКАЦИОНА ИНФРАСТРУКТУРА

Телефонски капацитети на територији коју обухвата План детаљне регулације - у даљем тексту **План-**, састоје се од: подземних и ваздушних водова и приступних уређаја.

Постојеће стање телекомуникационе мреже:

А. Фиксна телекомуникациона мрежа

У границама захвата Плана генералне регулације, налазе се у тел. саобраћају капацитети приступне телекомуникационе мреже и то:

ОК у дужини (56м и 115 м)

Кабловска канализација у дужини 42м

Бакарни кабл ТК 59ГМ у дужини 779м и 280м (приказано на Ситуацији ПДР-а на ЦД-у)

Правила градње фиксне телекомуникационе мреже:

Фиксна телекомуникациона мрежа ће се у границама обухвата Плана реализовати на следећи начин:

- Комутациона мрежа у овој зони реализоваће се изградњом **mIPAN/mDSLAM-outdoor** варијанта. За ову намену **планирати простор 2х2м за смештај опреме типа стојећег ормара на бетонском постољу-спољна варијанта.**
- Јавне телефонске говорнице постављати према Програму давања у закуп на одређено време неизграђеног јавног грађевинског земљишта.
- ТК приступну мрежу градити у кабловској канализацији или директним полагањем у земљу кабловима xDSL са термопластичном изолацијом пресека бакарних проводника 0.4мм. ТК каблове односно ТК канализацију полагати у профилима саобраћајница испод тротоарског простора и испод зелених површина, а изузетно у коловозу-код уских профила саобраћајница и саобраћајница без тротоара на прописном међусобном растојању од осталих инсталација. На прелазу испод коловоза саобраћајница као и на свим оним местима где се очекују већа механичка напрезања тла каблове обавезно полагати кроз кабловску канализацију (заштитну цев).
- Изводе формирати као унутрашње у зградама и у стојећим кабловским разделницима као спољне на терену. Објекте са 5 и више стамбених јединица прикључивати на телефонску мрежу у унутрашњем изводу. Индивидуалне стамбене објекте прикључивати такође подземним каблом мин. капацитета 1х4 у одговарајућем орману на спољњем зиду зграде. Капацитет мреже ће се димензионисати на основу принципа: минимално 2 парице у свакој стамбеној јединици и минимално 3 парице у пословном простору, а зависно од потреба и више. У стамбеним објектима се мрежа завршава у прикључној кутији на зиду објекта. У пословним објектима се мрежа завршава у ормару за унутрашњу монтажу. У истом ормару завршити и телефонске водове кућне инсталације.

Телефонску инсталацију у пословним и стамбеним објектима планирати са мин.две парице до сваке пословне просторије односно терминалног уређаја xDSL кабловима положеним у инсталационе цеви (структурно планирање). Ако постоји више пословних објеката у оквиру једне локације концентрацију телекомуникационих инсталација довести у орман у коме се завршава јавна телекомуникациона мрежа. По потреби, приступна мрежа до појединих објеката може бити реализована и кабловима са оптичким влакнима.

- Изградња телекомуникационе канализације капацитета мин. 3 PVC или PE цеви Ø 110мм са стандардним телекомуникационим окнима, за повезивање на постојећу ТК канализацију Телекома. Цеви се полажу у ров дубине 1.3м. Окна су димензија 2.0х2.0х1.9м, за подручје полагања основних каблова (600, 500 и 400х2) а за дистрибутивне каблове капацитета испод 300х4 планирати мини окна од монтажних елемената. Планирати и полагање каблова и цеви у тзв. мини ровове у путном земљишту у циљу смањења трошкова и ефикасности изградње. Дефинисати коридоре за изградњу ТК канализације или полагање телекомуникационих каблова директно у земљу дуж улица са израдом синхрон плана са коридорима осталих ималаца инфраструктуре. При томе треба узети у обзир постојеће инсталације и мере за њихову заштиту, укључујући измештање у новопланиране коридоре. Уз све новоположене каблове треба да буде положен и сноп од 2-3 резервне PE цеви Ø 40мм за потребе будуће дигитализације ТК мреже. Телекомуникациони кабл се полаже у ров димензија 0.4х0.8м, а на прелазима улица 0.4х1м уз постављање заштитних PVC цеви Ø 110мм.
- При укрштању са саобраћајницом угао укрштања треба да буде 90°,
- Није дозвољено полагање енергетског кабла у исти ров са телекомуникационим каблом. Дозвољено је приближавање енергетског и телекомуникационог кабла на међусобном размаку од најмање: 0,5м за каблове 1kV и 10kV; 1м за каблове 35kV,
- Укрштање енергетског и телекомуникационог кабла врши се на размаку од најмање 0,5м. Угао укрштања треба да буде:
 - у насељеним местима: најмање 30°, по могућности што ближе 90°,
 - ван насељених места: најмање 45°,
- Енергетски кабл, се по правилу, поставља испод телекомуникационог кабла. Уколико не могу да се постигну захтевани размаци на тим местима се енергетски кабл провлачи кроз одговарајућу заштитну цев, али и тада размак не сме да буде мањи од 0,3м,

- Размаци и укрштања према наведеним тачкама се не односе на оптичке каблове, али и тада размак не сме да буде мањи од 0,3м,
- Телекомуникациони каблови који служе искључиво за потребе електродистрибуције могу да се полажу у исти ров са енергетским кабловима, на најмањем размаку који се прорачуном покаже задовољавајући, али не мање од 0.2м,
- Дубина полагања каблова не сме бити мања од 0,80м и 0,3м за мини ров,
- Дозвољено је паралелно вођење телекомуникационог кабла и водоводних цеви на међусобном размаку од најмање 0,6 м,
- Укрштање телекомуникационог кабла и водоводне цеви врши се на размаку од најмање 0,5м. Угао укрштања треба да буде што ближе 90° а најмање 30°,
- Дозвољено је паралелно вођење телекомуникационог кабла и фекалне канализације на међусобном размаку од најмање 0,5 м,
- Укрштање телекомуникационог кабла и цевовода фекалне канализације врши се на размаку од најмање 0,5м. Угао укрштања треба да буде што ближе 90° а најмање 30°,
- Дозвољено је паралелно вођење телекомуникационог кабла и цевовода централног грејања на међусобном размаку од најмање 0,5 м,
- Укрштање телекомуникационог кабла и цевовода централног грејања врши се на размаку од најмање 0,8м. Угао укрштања треба да буде што ближе 90° а најмање 30°,
- Дозвољено је паралелно вођење телекомуникационог кабла и гасовода на међусобном размаку од најмање 0,4 м,
- Укрштање телекомуникационог кабла и цевовода централног грејања врши се на размаку од најмање 0,4м. Угао укрштања треба да буде што ближе 90° а најмање 30°,
- Од регулационе линије зграда телекомуникациони кабл се води паралелно на растојању од најмање 0,5м.

ЗАКЉУЧАК:

Архитектура телефонске мреже у наредном периоду треба да има постепену миграцију ка мрежама следеће генерације (NGN) а **технологије / медији** који ће се примењивати у појединим деловима мреже **зависиће од техничко-технолошких достигнућа и биће имплементирани у планском периоду** (оптички кабловски и РР системи преноса, NGN мултисервисни уређаји, xDSL уређаји, MSAN/DSLAM/mDSLAM и mIPAN комутациони системи, CLL технологија, оптички и xDSL каблови) .

Увођење поменутих технологија и уређаја у јавну телекомуникациону мрежу омогућиће поред постојећих (универзални и широкопојасни сервис), и пружање нових услуга(услуге интелигентне мреже). План је да **степен дигитализације у приступној мрежи буде 100%**.

Плански циљеви **МТС** су побољшање квалитета и повећање броја корисника GSM мреже са тежњом ка увођењу напредних **UMTS-3G** и **LTE-4G** система.

С поштовањем,

ШЕФ СЛУЖБЕ

А. Сенић
Александар Сенић, дипл. инж.

Прилог: ситуација на CD-и

ПРИМЉЕНО:		20 JUN 2024	
ОРГ. ЈЕД.	БРОЈ	ПР. ПОГ.	ПР. РЕД.

Република Србија**Општина Пожега****Одељење за урбанизам,
грађевинарство, стамбено-комуналне
послове и зашти ту животнр средине****Трг Слободе бр. 9****31210 Пожега****ПАК:504519**

Ваш број: _____

Наш број: 06-07-11/11.39/1Датум: 17. 06. 2024**РН 790/24**

**Предмет: Услови за израду Плана детаљне регулације „изградња дела државног пута ПА
реда бр. 181; Лучани-Кратовска стена и прикључења на пут IB реда бр. 23,
Чачак-Пожега**

Поштовани,

Поводом захтева за издавање услова за израду Плана детаљне регулације „изградња дела државног пута ПА реда бр. 181; Лучани-Кратовска стена и прикључења на пут IB реда бр. 23, Чачак-Пожега, обавештавамо Вас да је у обухвату предметног Плана у надлежности ЈП "Србијагас" изграђена и у функцији:

- дистрибутивна гасоводна мрежа од челичних цеви максималног радног притиска (MOP) 16 bar,

што је приказано на ситуацији приложеној уз овај допис.

Трасе гасовода и положај објекта дате у прилогу су информативног карактера и за израду плана користити званичне и ажурне податке о висинском и ситуационом положају изведених инсталација ЈП "Србијагас" из надлежног катастра и катастра подземних водова. Због могућег одступања података из катастра подземних водова од стања на терену, при извођењу радова неопходно је извршити пробне ископе ("шлицовања") ради утврђивања тачног положаја гасовода (при извођењу објекта за које су издати локацијски услови и грађевинска дозвола на основу плана).

Потребно је поштовати сва прописана растојања од гасних инсталација, у складу са:

- Правилником о условима за несметану и безбедну дистрибуцију природног гаса гасоводима притиска до 16 bar ("Сл. гласник РС", бр. 086/2015),
- и Техничким условима за изградњу у заштитном појасу гасоводних објеката (датим у наставку текста).

Технички услови за изградњу у заштитном појасу гасоводних објеката:

1. Дистрибутивни гасовод од челичних цеви МОР 16 bar

Изградња нових објеката не сме угрозити стабилност, безбедност и поуздан рад гасовода.

Минимално растојање темеља објеката од гасовода од је 3 m.

При планирању саобраћајница и уређењу терена потребно је поштовати прописане висине надслоја у односу на укопан гасовод у зависности од услова вођења (у зеленој површини, испод коловоза и сл.).

Минимална висина надслоја у односу на укопан гасовод у зеленој површини је 0,8 m.

Минимална висина надслоја у односу на укопан гасовод у тротоару (рачунајући од горње ивице цеви до горње коте тротоара) је 1,0 m.

Приликом укрштања гасовода са саобраћајницама, оса гасовода је по правилу под правим углом у односу на осу саобраћајнице. Уколико то није могуће извести дозвољена су одступања до угла од 60°.

Приликом укрштања гасоводаса саобраћајницама минимална висина надслоја од горње ивице гасовода до горње коте коловозне конструкције, без примене посебне механичке заштите, ако се статичким прорачуном цевовода на саобраћајно оптерећење утврди да је то могуће, износи 1,35 m.

Приликом укрштања гасовода са саобраћајницама минимална висина надслоја од горње ивице гасовода до горње коте коловозне конструкције када се гасовод механички штити полагањем у заштитну цев, износи 1,0 m, ако се статичким прорачуном цевовода на саобраћајно оптерећење утврди да је то могуће.

Полагање гасовода дуж саобраћајница се врши без примене посебне механичке заштите ако се статичким прорачуном цевовода на саобраћајно оптерећење утврди да је то могуће, с тим да минимална дубина укопавања од горње ивице гасовода до горње коте коловозне конструкције пута у том случају износи 1,35 m, а све у складу са условима управљача пута.

Приликом укрштања гасовода са железничком пругом минимална висина надслоја од горње ивице гасовода до горње ивице прага железничке пруге износи 1,5 m,.

Приликом укрштања гасовода са регулисаним воденим токовима минимална висина надслоја од горње ивице гасовода до дна регулисаних корита водених токова износи 1,0 m, односно приликом укрштања гасовода са нерегулисаним воденим токовима минимална висина надслоја од горње ивице гасовода до дна нерегулисаних корита водених токова износи 1,5 m.

При паралелном вођењу гасовода са другим инсталацијама, потребно је поштовати Правилник о условима за несметану и безбедну дистрибуцију природног гаса гасоводима притиска до 16 bar:

Минимална дозвољена растојања спољне ивице подземних челичних гасовода 10 bar <MOP ≤ 16 bar са другим гасоводима, инфраструктурним и другим објектима су:

	Минимално дозвољено растојање (m)	
	Укрштање	Паралелно вођење
Гасоводи међусобно	0,20	0,60
Од гасовода до водовода и канализације	0,20	0,40
Од гасовода до вреловода и топловода	0,30	0,50
Од гасовода до проходних канала вреловода и топловода	0,50	1,00
Од гасовода до нисконапонских и висконапонских ел.каблова	0,30	0,60
Од гасовода до телекомуникационих и оптичких каблова	0,30	0,50
Од гасовода до водова хемијске индустрије и технолошких флуида	0,20	0,60
Од гасовода до резервоара* и других извора опасности станице за снабдевање горивом превозних средстава у друмском саобраћају, мањих пловила, мањих привредних и спортских ваздухоплова	-	5,00
Од гасовода до извора опасности постројења и објеката за складиштење запаљивих и горивих течности укупног капацитета највише 3 m ³	-	3,00
Од гасовода до извора опасности постројења и објеката за складиштење запаљивих и горивих течности укупног капацитета више од 3 m ³ а највише 100 m ³	-	6,00
Од гасовода до извора опасности постројења и објеката за складиштење запаљивих и горивих течности укупног капацитета преко 100 m ³	-	15,00
Од гасовода до извора опасности постројења и објеката за складиштење запаљивих гасова укупног капацитета највише 10 m ³	-	5,00
Од гасовода до извора опасности постројења и објеката за складиштење запаљивих гасова укупног капацитета више од 10 m ³ а највише 60 m ³	-	10,00
Од гасовода до извора опасности постројења и објеката за складиштење запаљивих гасова укупног капацитета преко 60 m ³	-	15,00
Од гасовода до шахтова и канала.	0,20	0,30
Од гасовода до високог зеленила	-	1,50
* растојање се мери до габарита резервоара		

Није дозвољено паралелно вођење подземних водова изнад и испод гасовода.

Није дозвољено постављање шахта изнад гасовода.

Приликом укрштања гасовод се по правилу поставља изнад канализације. Уколико се мора поставити испод, неходно је применити додатне мере ради спречавања евентуалног продора гаса у канализацију.

2. Минимална хоризонтална растојања подземних челичних гасовода МОР 16 bar од надземне електро мреже и стубова далековода су:

Називни напон	Минимално растојање	
	при укрштању (m)	при паралелном вођењу (m)
$1 \text{ kV} \geq U$	1	1
$1 \text{ kV} < U \leq 20 \text{ kV}$	2	2
$20 \text{ kV} < U \leq 35 \text{ kV}$	5	10
$35 \text{ kV} < U$	10	15

Минимално хоризонтално растојање се рачуна од темеља стуба далековода.

3. Посебне мере заштите изграђених гасовода при извођењу радова:

У случајевима кад се локацијски услови издају само на основу планског документа (без прибављања услова) потребно је предвидети посебне мере заштите изграђених гасовода.

1. У појасу ширине по 3 m са сваке стране, рачунајући од осе дистрибутивног гасовода МОР 16 bar, на местима укрштања и паралелног вођења, предвидети извођење свих земљаних радова ручним ископом. На растојању 1 m до 3 m ближе ивице рова од спољне ивице гасовода, могуће је предвидети машински ископ у случају кад се пробним ископима ("шлицовањем") недвосмислено утврди тачан положај гасовода и кад машински ископ одобри представник ЈП "Србијагас" на терену.
2. Уколико на местима укрштања и/или паралелног вођења дође до откопавања гасоводне цеви, оштећена изолациона трака се мора заменити новом. Замену обавезно изводе радници ЈП "Србијагас" о трошку инвеститора, а по достављању благовременог обавештења.
3. Уколико на местима укрштања и/или паралелног вођења дође до откопавања гасоводне цеви и оштећења гасовода о овоме се хитно мора обавестити ЈП "Србијагас" ради предузимања потребних мера које ће се одредити након увида у стање на терену.
4. У случају оштећења гасовода, које настане услед извођења радова у зони гасовода, услед непридржавања утврђених услова, као и услед непредвиђених радова који се могу јавити приликом извођења објекта, инвеститор је обавезан да сноси све трошкове санације на гасоводним инсталацијама и надокнади штету насталу услед евентуалног прекида дистрибуције гаса.
5. Приликом извођења радова грађевинска механизација мора прелазити трасу гасовода на обезбеђеним прелазима урађеним тако да се не изазива појачано механичко напрезање гасовода.
6. Употреба вибрационих алата у близини гасовода је дозвољена уколико не утиче на механичка својства и стабилност гасовода.
7. У зони 5 m лево и десно од осе гасовода не дозвољава се надвишење (насипање постојећег терена), скидање хумуса, односно промена апсолутне коте терена која је постојала пре извођења радова.
8. Приликом извођења радова у зонама опасности и код ослобођене гасоводне цеви потребно је применити све мере за спречавање изазивања експлозије или пожара: забрањено је радити са отвореним пламеном, радити са алатом или уређајима који могу при употреби изазвати варницу, коришћење возила који при раду могу изазвати варницу, коришћење електричних уређаја који нису у складу са нормативима

прописаним у одговарајућим стандардима SRPS за противексплозивну заштиту, одлагање запаљивих материја и држање материја које су подложне самозапаљењу.

9. Инвеститор је обавезан, у складу са Законом о цевоводном транспорту гасовитих и течних угљоводоника и дистрибуцији гасовитих угљоводоника (Сл. гласник РС, бр. 4/2009), да 10 дана пре почетка радова у заштитном појасу гасовода, обавести ЈП "Србијагас" у писаној форми, како би се обезбедило присуство нашег представника за време трајања радова у близини гасовода.

Контрола спровођења мера из ових услова врши се о трошку Инвеститора.

4. Заштита гасовода – израда пројектно – техничке документације

Уколико постоји потреба за изградњом објеката у оквиру плана за које се не може обезбедити поштовање услова о потребним удаљењима и нивелационим растојањима од гасних инсталација, потребно је предвидети заштиту гасовода - постављање гасовода у заштитну цев, механичку заштиту гасовода и/или измештање гасовода. Измештање дистрибутивних гасовода се може извести само у јавну површину. За измештени гасовод је потребно обезбедити плански основ са елементима за детаљно спровођење за нову трасу гасовода.

За заштиту гасовода за коју је неопходна интервенција на гасоводу потребно је пре усвајања плана прибавити начелну сагласност ЈП "Србијагас". Прибављена начелна сагласност је привремена до склапања Уговора о измештању са ЈП "Србијагас" којим се дефинишу све међусобне обавезе Инвеститора објеката у оквиру плана и ЈП "Србијагас".

Склапање Уговора се покреће на основу обраћања Инвеститора објеката у склопу плана тзв. Писмом о намерама за склапање Уговора о измештању, а све у складу са чланом 322 Закона о енергетици.

Измештање гасовода и/или изградња дела гасовода се ради у посебном поступку (по посебној грађевинској дозволи).

Сви трошкови приликом извођења радова на заштити гасовода и измештању гасовода и/или изградња дела гасовода (као последице измештања гасовода) падају на терет Инвеститора новопроектваног објекта у оквиру плана.

Напомена: Како је на предметној локацији изграђен и у функцији транспортни гасовод од челичних цеви максималног радног притиска MOP 50 bar, пречника Ø 356 mm, РГ 08-10, потребно је прибавити услове за израду плана од предузећа Транспортгас Србија д.о.о, Булевар ослобођења бр. 5, Нови Сад.

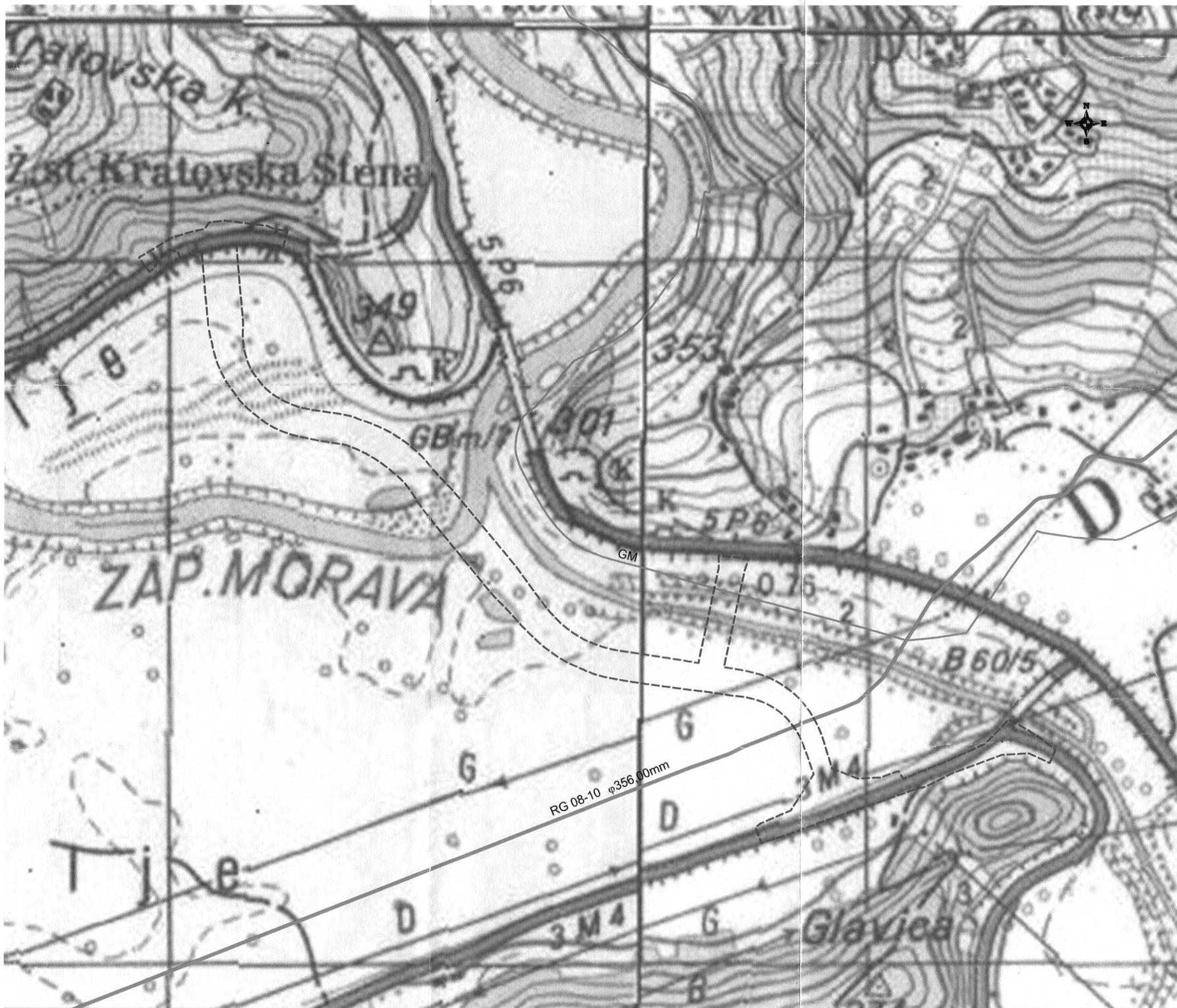
Рок важности овог документа је годину дана од дана његовог издавања.

Прилог: као у тексту

С поштовањем,

**СЕКТОР ЗА РАЗВОЈ
ДИРЕКТОР**

Владимир Ликић, дипл.инж.маш.



LEGENDA:

- Distributivna gasovodna mreza od celicnih cevi MOP 16bar
- Transportni gasovod od celicnih cevi MOP 50bar
- - Obuhvat PDR

OBRADA: Nikola Cukanovic
struk.inz.geodez.

DATUM: 04.06.2024. g.

RAZMERA: 1:5000



РЈ Транспорт Београд

Република Србија - Општина Пожега
Општинска управа
Одељење за урбанизам, грађевин, стамб-
комун. послове и заштиту живот. средине

ул. Трг Слободе бр. 9
31 210 Пожега

ОПШТИНСКА УПРАВА ПОЖЕГА			
ПРИМЉЕНО:	16 MAY 2024		
ОРГ. ЈЕД.	БРОЈ	ПРИЛОГ	ВРЕДНОСТ

Наш број: 02-02-4/192

Датум: 13.05.2024.

ПРЕДМЕТ: Одговор на допис број: 000712242 2024 06706 000 000 001 од 26.04.2024 год.
Општинске Управе Пожега

На основу захтева од 26.04.2024 год., Општинске Управе Пожега, Одељења за урбанизам, грађевинарство, стамено-комуналне послове и заштиту животне средине, који је заведен у фирми „Транспортгас Србија“ доо Нови Сад РЈ Београд под бр. 02-02-4/191 од 13.05.2024. за издавање услова за израду Плана детаљне регулације „изградња дела државног пута ПА реда бр. 181, Лучани-Кратовска стена и прикључења на пут IB реда бр.23, Чачак-Пожега, обавештавамо Вас:

„ТРАНСПОРТГАС-СРБИЈА“ доо Нови Сад је предузеће под ингеренцијом Владе Републике Србије и задужено је за све гасоводне објекте који су у функцији и за гасоводне објекте који нису у функцији за притиске у гасоводном систему веће од 16 bar. ЈП „Србијасгас“ као власник гасовода све предмете, дописе, захтеве које се односе на законску регулативу за гасоводе преко 16 bar (разводне и магистралне гасоводе) шаље предузећу „Транспортгас-Србија“ доо Нови Сад на даљу обраду. У складу са тим ми смо у дужности да издајемо сва законска акта за гасоводне објекте који су у функцији или нису, за притиске веће од 16 bar, у складу са Законом о Енергетици и Правилником о условима за несметан и безбедан транспорт природног гаса гасоводима притиска већег од 16 bar (Сл.Гласник РС бр. 37/13).

На предметном подручју Плана детаљне регулације налази се гасовод високог притиска РГ 08-10 Прељина-Паљанско Поље пречника 356 mm као и ГМРС Лучани у власништву ЈП „Србијасгас“.

Технички услови за изградњу у заштитном појасу гасоводних објеката:

1. Транспортни гасоводи од челичних цеви MOP 50 bar

Изградња нових објеката не сме угрозити стабилност, безбедност и поуздан рад гасовода.

Ширина експлоатационог појаса гасовода за пречник $150 < DN \leq 500 \text{ mm}$ износи 12 m (6 m са обе стране осе гасовода) и у овом појасу је забрањено градити све објекте који нису у функцији гасовода.

У овом појасу је забрањено изводити радове и друге активности (постављање трансформаторских станица, пумпних станица, подземних и надземних резервоара, сталних камп места, возила за камповање, контејнера, складиштења силиране хране и тешко-транспортнујућих материјала, као и постављање оgrade са темелом и сл.) изузев пољопривредних радова дубине до 0,5 метара без писменог одобрења оператора транспортног система. У експлоатационом појасу гасовода забрањено је садити дрвеће и друго растиње чији корени досежу дубину већу од 1 m, односно, за које је потребно да се земљиште обрађује дубље од 0,5 m.

У зависности од притиска и пречника гасовода ширина експлоатационог појаса гасовода је:



ШИРИНА ЕКСПЛОАТАЦИОНОГ ПОЈАСА	ПРИТИСАК	ПРИТИСАК
	16 ДО 55 bar	ВЕЋИ ОД 55 bar
	(m)	(m)
Пречник гасовода до DN 150	10	10
Пречник гасовода изнад DN 150 до DN 500	12	15
Пречник гасовода изнад DN 500 до DN 1000	15	30
Пречник гасовода изнад DN 1000	20	50

Забрањено је градити објекте намењене за становање или боравак људи, на растојањима мањим од 30 m.

На укрштању гасовода са путевима, пругама, водотоковима, каналима, далеководима, нафтоводима, продуктоводима и другим гасоводима, угао осе гасовода према тим објектима мора да износи између 60° и 90°.

На укрштању гасовода са државним путевима I и II реда и аутопутевима, као и водотоковима са водним огледалом ширим од 5 m, угао осе гасовода према тим објектима по правилу мора да износи 90°.

Угао укрштања на местима где је то технички оправдано, дозвољено је смањити на минимално 60°.

За извођење укрштања гасовода са инфраструктурним објектима са углом мањим од 60° потребно је прибавити одговарајућу сагласност.

Минимално потребно растојање при укрштању подземних линијских инфраструктурних објеката са гасоводом је 0,5 m а код паралелног вођења износи 1,0 m.

Растојања шахтова од гасовода мора бити минимум 1,0 m (у хоризонталној пројекцији)

Минимална растојања од путева, железничких колосека, подземних линијских инфраструктурних објеката и регулисаних водотокова или канала паралелих са гасоводом треба предвидети у складу са чланом 19. Правилника о условима за несметан и безбедан транспорт природног гаса гасоводима притиска већег од 16 bar:

	ПРИТИСАК 16 ДО 55 bar (m)				ПРИТИСАК ВЕЋИ ОД 55 bar (m)			
	DN ≤150	150 < DN ≤ 500	500 < DN ≤1000	DN > 1000	DN ≤150	150 < DN ≤ 500	500 < DN ≤1000	DN > 1000
Некатегорисани путеви (рачунајући од спољне ивице земљишног појаса)	1	2	3	5	1	3	3	5
Општински путеви (рачунајући од спољне ивице земљишног појаса)	5	5	5	5	10	10	10	10
Државни путеви II реда (рачунајући од спољне ивице земљишног појаса)	5	5	7	10	5	10	10	15

Државни путеви I реда, осим аутопутева (рачунајући од спољне ивице земљишног појаса)	10	10	15	15	10	15	25	50
Државни путеви I реда - аутопутеви (рачунајући од спољне ивице земљишног појаса)	20	20	25	25	50	50	50	50
Железнички колосеци (рачунајући од спољне ивице пружног појаса)	15	15	15	15	50	50	50	50
Подземни линијски инфраструктурни објекти (рачунајући од спољне ивице објекта)	0,5	1	3	5	3	5	10	15
Регулисан водоток или канал (рачунајући од брањене ножице насипа)	10	10	10	10	25	25	25	25

Минимална растојања надземне електромереже и стубова далековаода од подземних гасовода су:

	паралелно вођење (m)	при укрштању (m)
$\leq 20 \text{ kV}$	10	5
$20 \text{ kV} < U \leq 35 \text{ kV}$	15	5
$35 \text{ kV} < U \leq 110 \text{ kV}$	20	10
$110 \text{ kV} < U \leq 220 \text{ kV}$	25	10
$220 \text{ kV} < U \leq 440 \text{ kV}$	30	15

Минимално растојање из става 1. овог члана се рачуна од темеља стуба далековаода и уземљивача.

Стубови далековаода не могу се постављати у експлоатационом појасу гасовода.

На укрштању гасовода са путевима угао осе гасовода према путу мора износити између 60° и 90° .

Минимална дубина укопавања гасовода, мерена од горње ивице цеви, је 0,8 m за класу локације I, 1,0 m за класу локације II, III и IV, а код укрштања са путевима је 1,35 m до горње коте коловозне конструкције пута.

Минимална растојања објеката који су саставни делови гасовода од других објеката су:

Грђевински и други објекти	Објекти који су саставни делови гасовода (удалјености у m)				
	МРС, МС и РС		Компресорске станице	Блок станице са испуштањем гаса	Чистачке станице
	Зидане или монтажне	На отвореном или под надстрешницом			



	≤ 30.000 m ³ /h	> 30.000 m ³ /h	За све капацитете	≤ 2 mlrd m ³ / god.	> 2 mlrd m ³ /god.	За све капацитете	
Стамбене и пословне зграде*	15	25	30	100	500	30	3 0
Производне фабричке зграде и радионице*	15	25	30	100	500	30	3 0
Постројења, објеката за складиштење запаљивих и горивих течности и запаљивих гасова и станица за снабдевање горивом превозних средстава у друмском саобраћају, мањих пловила, мањих привредних и спортских ваздухоплова*	15	25	30	100	350	30	3 0
Електрични водови (надземни)	За све објекте:						
	$1 \text{ kV} \geq U$			Висина стуба + 3 m**			
	$1 \text{ kV} < U \leq 110 \text{ kV}$			Висина стуба + 3 m***			
	$110 \text{ kV} < U \leq 220 \text{ kV}$			Висина стуба + 3,75 m***			
	$400 \text{ kV} < U$			Висина стуба + 5 m***			
Тrafo станице*	30	30	30	30	100	30	3 0
Железничке пруге и објекти	30	30	30	30	100	30	3 0
Индустријски колосеци	15	15	25	25	50	15	1 5
Државни путеви I реда- утопутеви	30	30	30	30	100	30	3 0
Државни путеви I реда, осим аутопутева	20	20	30	20	50	30	2 0
Државни путеви II реда	10	10	10	10	30	10	1 0
Општи путеви	6	10	10	10	20	15	1 0
Водотокови	Изван водног земљишта						
Шеталишта и паркиралишта*	10	15	20	15	100	30	3 0
Остали грађевински објекти*	10	15	20	30	100	15	1 5

* - ова растојања се не односе на објекте који су у функцији гасоводног система

** - али не мања од 10 m

*** - али не мања од 15 m. Ово растојање се може смањити на 8 m за водове код којих је изолација вода механички и електрично појачана.

2. Посебне мере заштите изграђених гасовода при извођењу радова:



1. У појасу ширине по 3 m са сваке стране, рачунајући од осе транспортног гасовода, на местима укрштања и паралелног вођења, предвидети извођење свих земљаних радова ручним ископом. На растојању 1m до 3m ближе ивице рова од спољне ивице гасовода могуће је предвидети машински ископ у случају кад се са пробним ископима („шлицовањем“) недвосмислени утврди тачан положај гасовода и кад машински ископ одобри представник „Транспортгас-Србија“ доо на терену.
2. Уколико на местима укрштања и/или паралелног вођења дође до откопавања гасоводне цеви, оштећена изолациона трака се мора заменити новом. Замену обавезно изводе радници "Транспортгас Србија" доо о трошку инвеститора, а по достављању благовременог обавештења.
3. Уколико на местима укрштања и/или паралелног вођења дође до откопавања гасоводне цеви и оштећења гасовода о овоме се хитно мора обавестити "Транспортгас Србија" доо ради предузимања потребних мера које ће се одредити након увида у стање на терену.
4. У случају оштећења гасовода, које настане услед извођења радова у зони гасовода, услед непридржавања утврђених услова, као и услед непредвиђених радова који се могу јавити приликом извођења објекта, инвеститор је обавезан да сноси све трошкове санације на гасоводним инсталацијама и надокнади штету насталу услед евентуалног прекида дистрибуције гаса.
5. Приликом извођења радова грађевинска механизација мора прелазити трасу гасовода на обезбеђеним прелазима урађеним тако да се не изазива појачано механичко напрезање гасовода.
6. Минимална дубина укопаности гасовода, мерена од горње ивице цеви, код укрштања са другим објектима: до дна одводних канала путева и пруга је 1,0 m а изузетно 0,6 m за терене за чију је израду рова потребан експлозив; **до горње коте коловозне конструкције пута треба износити минимум 1,35 m.** (члан 37. Сл. гласник бр. 37/2013 Правилник о условима за несметан и безбедан транспорт природног гаса гасоводима притиска већег од 16 bar).
7. **Део гасовода који остаје испод саобраћајнице а на дубини је мањој од 1,35 m, мора бити заштићен.** Заштиту треба извести постављањем монтажних армирано-бетонских плоча димензија 2,5m у правцу управном на цев, тј 1,25m лево и десно од осе гасовода. Армирано-бетонска плоча треба да има минималну дебљину 20 cm, и да буде обострано армирана арматуром квалитета В 500 В. Плоче треба да буду постављене на растојању већем од 1 m од горње ивице гасовода. Уколико није могуће испунити овај услов, неопходно је гасовод заштитити посебно армирано бетонском конструкцијом која ће „опкорачити“ цев без контакта са њом и пренети оптерећење на тло лево и десно од цеви, и то у равни испод доње ивице цеви, а никако на врх цеви. Конструкција може бити типа монтажних бетонских „јахача“ са унутрашњим профилом који је већи од пречника цеви, или типа монтажно армирано-бетонских плоча ослоњених на линијске армирано-бетонске ослонце (темељне зидове) лево и десно од цеви, у целој дужини дела гасовода који се штити.
8. Употреба вибрационих алата у близини гасовода је дозвољена уколико не утиче на механичка својства и стабилност гасовода.
9. У зони 5 m лево и десно од осе гасовода не дозвољава се надвишење (насипање постојећег терена), скидање хумуса, односно промена апсолутне коте терена која је постојала пре извођења радова.
10. Приликом извођења радова у зонама опасности и код ослобођене гасоводне цеви потребно је применити све мере за спречавање изазивања експлозије или пожара: забрањено је радити са отвореним пламеном, радити са алатом или уређајима који могу при употреби изазвати варницу, коришћење возила који при раду могу изазвати варницу, коришћење електричних уређаја који нису у складу са нормативима прописаним у одговарајућим стандардима SRPS за противексплозивну заштиту, одлагање запаљивих материја и држање материја које су подложне samozапалењу.
11. Након завршетка радова извршити геодетско снимање места укрштања гасовода са инсталацијама, а геодетски снимак доставити у „Транспортгас Србија“ д.о.о. РЈ Развој и инвестиције Београд.
12. Инвеститор је обавезан, у складу са Законом о цевоводном транспорту гасовитих и течних угљоводоника и дистрибуцији гасовитих угљоводоника (Сл. гласник РС, бр. 4/2009), да **10 дана пре почетка радова у заштитном појасу гасовода, обавести "Транспортгас Србија" доо РЈ**



Транспорт у писаној форми, како би се обезбедило присуство нашег представника за време трајања радова у близини гасовода.

Контрола спровођења мера из ових услова врши се о трошку Инвеститора.

3. Заштита гасовода – израда пројектно – техничке документације

Уколико постоји потреба за изградњом објекта у оквиру плана за које се не може обезбедити поштовање услова о потребним удаљењима и нивелационим растојањима од гасних инсталација, потребно је предвидети заштиту гасовода - постављање гасовода у заштитну цев, механичку заштиту гасовода и/или измештање гасовода. За измештени гасовод је потребно обезбедити плански основ са елементима за детаљно спровођење за нову трасу гасовода.

За заштиту гасовода за коју је неопходна интервенција на гасоводу потребно је прибавити начелну сагласност "Транспортгас"доо. Прибављена начелна сагласност је привремена до склапања Уговора о измештању са "Транспортгас"доо којим се дефинишу све међусобне обавезе Инвеститора објекта и "Транспортгас"доо.

Склапање Уговора се покреће на основу обраћања Инвеститора објекта тзв. Писмом о намерама за склапање Уговора о измештању, а све у складу са чланом 322 Закона о енергетици.

Измештање гасовода и/или изградња дела гасовода се ради у посебном поступку (по посебној грађевинској дозволи).

Сви трошкови приликом извођења радова на заштити гасовода и измештању гасовода и/или изградња дела гасовода (као последице измештања гасовода) падају на терет Инвеститора новопроектваног објекта.

Рок важности овог документа је годину дана од дана његовог издавања.

- Ситуација са приказаним гасоводима

Обрадио: Ненад Руменић, дипл.инж. Геологије



РЈ Транспорт Београд
Руководилац РЈ Београд



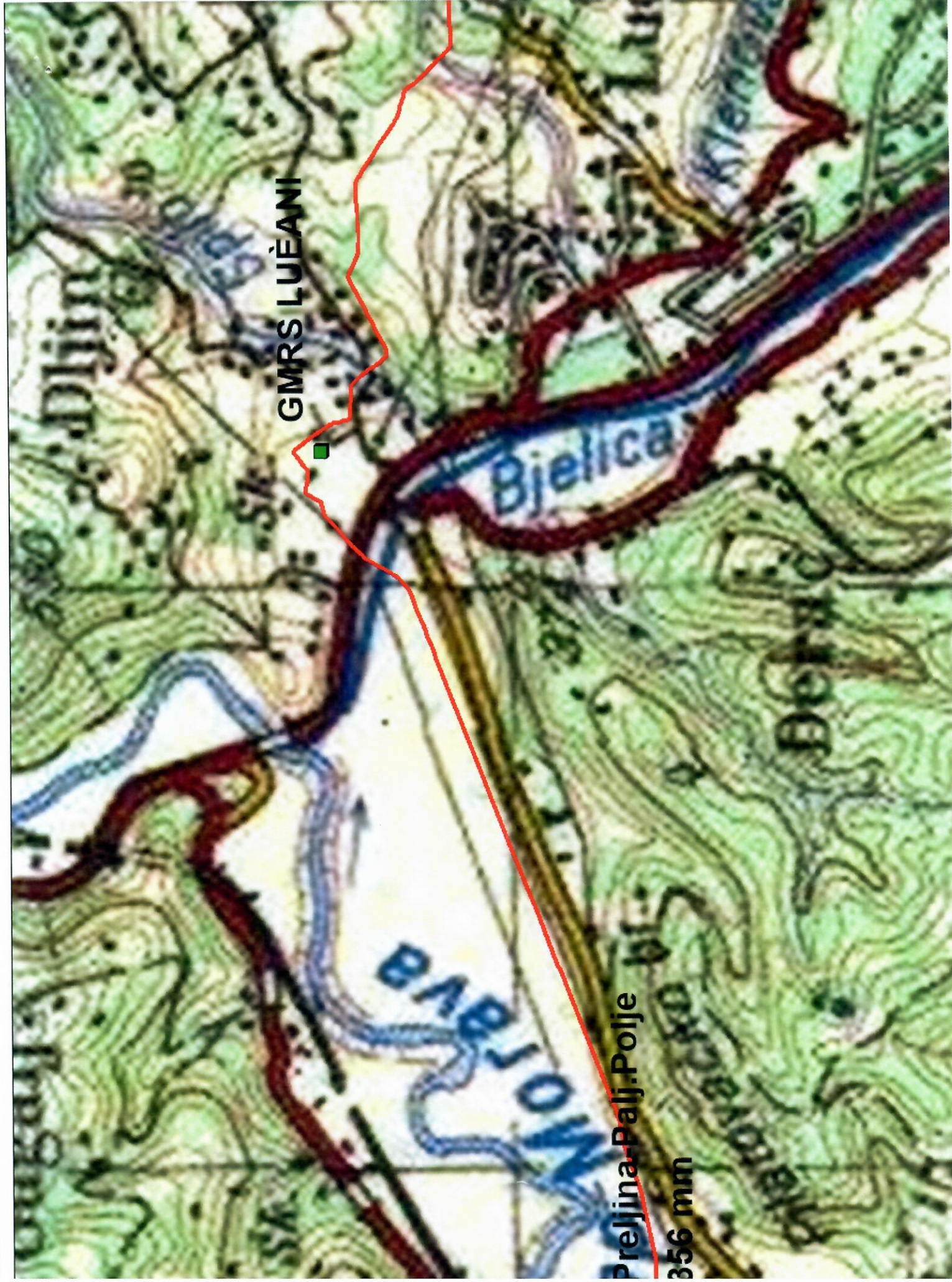
Драган Икодиновић, дипл.маш.инж.

GMRS LUÈANI

Bjelica

Preljina-Palj.Polje

356 mm



ОПШТИНСКА УПРАВА ПОЖЕГА			
ПРИМЉЕНО: 07 МАЈ 2024			
ОРГ. ЈЕД.	БРОЈ	ПРИЛОГ	ВРЕДНОСТ

ЈКП "НАШ ДОМ" ПОЖЕГА

Број : 3077/1

Датум : 07.05.2024г.

Пожега

Општина Пожега
Општинска управа

одељење за урбанизам, грађевинарство,
стамбено-комуналне послове и заштиту животне средине
Трг Слободе 9
Пожега

Предмет : Услови за израду Плана детаљне регулације „ изградња дела државног пута ПА реда бр.181, Лучани – Кратовска стена и прикључења на пут IB реда бр.23, Чачак – Пожега

У вези вашег захтева за издавање услова за пројектовање и прикључење из области за коју је надлежно наше предузеће, обавештавамо Вас о следећем:

1. На предметној локацији не постоји изграђена ни водоводна ни канализациона мрежа која је у експлоатацији а да се налази на одржавању у ЈКП "Наш дом". Обзиром на овакву ситуацију, ЈКП "Наш дом" **нема посебних ограничења** која се односе на израду Плана детаљне регулације.
2. Особа за контакт, Мирослав Спаић, тел.031-3816-361.

Обрадио :
М.Спаић, дипл.инж.грађ.

М. Спаић



Директор,
Миљко Краговић, дипл.економиста

Миљко Краговић

ЈАВНО ПРЕДУЗЕЋЕ ЗА ВОДОСНАБДЕВАЊЕ


RZAV

Ариље

ПРИМЉЕНО:			
ОРГ. ЈЕД.	БРОЈ	ПРИМЉЕНО	10 MAY 2024

Чачанска бб, 31230 Ариље
 Централa: +381 31 3894-883
 Директор: +381 31 3892-553
 Финансије: +381 31 3892-554
 Факс: +381 31 3893-756

Текући рачуни:
 Редовни: 205-111049-39, 155-1774-23, 160-7534-75
 web: www.rzav.co.rs mail: office@rzav.co.rs

Шифра делатности: 3600

Матични број: 07350538

ПИБ: СР 100785008

ЈББК: 81374

Република Србија

Општина Пожега

Општинска управа

Одељење за урбанизам, грађевинарство,
стамбено-комуналне послове и заштиту животне
средине

Пожега

Број 000712242 2024 06706 000 000 000 001

Наш број: 749/1

Датум: 07.05.2024. године

**Предмет: Технички услови за израду Плана детаљне регулације и техничке документације
 -изградња дела државног пута IIА реда бр. 181, Лучани-Кратовска стена и
 прикључења на пут IB реда бр.23, Чачак –Пожега-**

Јавном предузећу за водоснабдевање „Рзав“, обратили ста се са захтевом број 000712242 2024 06706 000 000 001 од 26.04.2024.године (наш зав. број 748 од 07.05.2024.године), за издавање услова из области за које је задужено ово предузеће, поводом израде плана детаљне регулације и пројектовање техничке документације за изградњу дела државног пута IIА реда бр. 181, Лучани-Кратовска стена и прикључења на пут IB реда бр.23, Чачак –Пожега.

У прилогу сте доставили у дигиталном облику Елаборат за рани јавни увид Плана детаљне регулације и идејно решење (графичка документација у dwg формату).

У складу са горе наведеним обавештавамо вас следеће:

Регионални водосистем „Рзав“ снабдева, односно дистрибуира и испоручује воду за пиће до градских резервоара корисницима локалних самоуправа Ариља, Пожеге, Лучана, Горњег Милановца и граду Чачку. Сви објекти овог система, укључујући и магистрални цевовод и цевоводе до градских резервоара, изведени су у складу са тада важећим планским и урбанистичким пројектима, у којима је дефинисан заштитни коридор за несметано функционисање и одржавање овог цевовода, као и за изградњу цевовода друге фазе.

За све објекте водосистема Рзав постоји Употребна дозвола број 351-03-87/91-04 од 31.01.1998 издата од Министарства грађевине Републике Србије.

Увидом у приложену документацију утврдили смо да се наш постојећи магистрални армирано бетонски цевовод АБ Ø 1000 укршта са планираном саобраћајницом под врло неповољним углом.Укрштање је предвиђено на кат.парцели број 1394,1395,1396,1397, 1399 и 1404 све у КО Гугаљ, општина Пожега.

У изради планских докумената за будућу саобраћајницу, потребно је да се у истој предвиди нормално функционисање овог цевовода, односно да важе сви услови који су важили у претходном планском документу:

- неометано функционисање цевовода и објеката у надлежности ЈП“Рзав“у односу на осталу инфраструктуру и објекте,
- неометан приступ, радном снагом и механизацијом, објектима и инсталацијама у надлежности ЈП“Рзав“ у циљу редовног одржавања и евентуалних интервенција на цевоводу и објектима у својој надлежности,
- информисање осталих инфраструктурних и других субјеката о интензитету последица у случају евентуалних хаварија, изазваних на инсталацијама и објектима у надлежности ЈП“Рзав“, с обзиром да хидростатички притисак у цевоводу на предметној локацији износи око 8.5 бара.

Уколико се планском документацијом одступи од горе наведених начела, све последице које могу да проистекну због тога иду на терет Инвеститора будуће саобраћајнице.

Из поменутих начела на којима функционише овај регионални систем, произилазе и општи технички услови које ЈП "Рзав" издаје за потребе израде планске и пројектне документације будућих објеката у зони трасе магистралног цевовода, како не би дошло до нежељених последица за све кориснике на предметној локацији, а то су:

1. Појас заштите који се успоставља око цевовода износи 7 метара са леве стране и 13 метара са десне стране од осе цевовода, посматрано у смеру тока воде у цевима од Ариља ка Чачку. Разлог је планирани цевовод друге фазе изградње овог водосистема чија би траса била на осном растојању 6 метара са десне стране постојећег. У појасу заштите није дозвољена изградња објеката, као ни бетонских зидова (парапета за ограду), постављање уређаја и вршење радњи који могу угрозити безбедност и нормално функционисање магистралног цевовода, загадити воду, потопити шахте, оштетити шахте или опрему у њима, угрозити стабилност и неометан приступ цевоводу и шахтама (све врста ископа, депоновање материјала ...), као и прелаз механизације и теретних возила (ваљање, вибрирање...) због прекорачења дозвољеног оптерећења дефинисаног статичким прорачуном.
2. Дефинисан појас заштите се односи и на објекте шахтног, процесно и мерно регулационог типа.
3. У сваком моменту неопходно је омогућити несметан приступ овим објектима и њихово редовно функционисање.
4. Кота терена изнад цевовода у заштитном коридору не може бити нарушена било каквим радовима (партерним уређењем и сл.) за више од 0.30m у односу на постојећу.
5. На месту укрштања подземних инсталација са цевоводом пијаће воде укрштање је потребно извести под углом од 60-90° (угао који чине оса цевовода и оса будућег линијског објекта), на вертикалном одстојању од спољне ивице не мањем од 0.5 m од темена цеви \varnothing 1000 mm.

Сви објекти и инасталације овог система су у надлежности ЈП "Рзав" Ариље. Комплетан снимак изведеног стања трасе цевовода са пратећим објектима водосистема Рзав на територији општине Лучани и Пожега са свим нумеричким подацима налази се у Службама за катастар непокретности Лучана и Пожеге.

Увидом у приложену ситуацију и након доношења трасе магистралног цевовода чисте воде АБ \varnothing 1000 водосистема Рзав, утврдили смо да је укрштање будуће саобраћајнице са цевоводом у појасу ширине преко 100 метара због већ наведеног неповољног угла укрштања.

Како је реч о бетонском цевоводу и његовом одржавању, приликом пројектовања потребно је предвидети следеће услове:

1. Омогућити несметани прилаз постојећем цевоводу на месту укрштања укупне ширине 20 метара, са могућношћу откопа рова око цевовода у случају потребе. Такође предвидети несметани радни појас за изградњу будућег планираног цевовода, и обезбедити статичку стабилност постојећег и будућег цевовода услед изградње предметне саобраћајнице.
 2. У хаваријским случајевима, техничким решењем предвидети примењљив поступак замене, односно демонтаже и уклањања оштећених армирано-бетонских цеви и замене новим челичним цевима дужине 12 метара.
 3. Техничким решењем такође предвидети заштиту будућег пута у случају хаваријског истицања воде.
 4. Потребна радна висина приликом интервенције на бетонском цевоводу мерено од коте терена износи минимално 6.метара.
- Кроз поступак обједињене процедуре, Јавном предузећу за водоснабдевање Рзав доставити законом предвиђену документацију за прибављање локацијских услова.

Општи технички услови приликом извођења радова:

- Пре почетка радова извршити геодетско обележавање (висински и положајно) трасе постојећих као и планираних објеката, ради сагледавања фактичког и планираног стања.

- Инвеститор је обавезан да десет дана пре почетка радова достави ЈП "Рзав" обавештење о почетку радова, ради увида и праћења испуњености издатих техничких

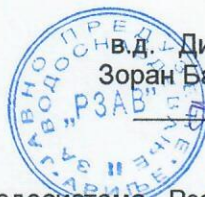
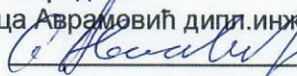
услова на лицу места. Све трошкове спровођења издатих услова за градњу, мера заштите цевовода и објеката као и трошкове надзора падају на терет Инвеститора.

- Трошкове санације евентуалних оштећења наших инсталација приликом извођења радова падају на терет Инвеститора уз благовремено обавештење ЈП "Рзав".

- Након завршетка радова, Јавном предузећу „Рзав“ доставити геодетски снимак постављених инсталација за сва места где се оне налазе у наведеном заштитном појасу. На геодетском снимку, овереном од стране овлашћене геодетске организације, приказати фактичко стање снимљено са државне мреже, као и приказ претходно снимљених објеката и подземних инсталација. Координате детаљних тачака приказати у Гаус-Кригеровој пројекцији, са приказаним апсолутним висинама, са пратећом скицом. Осим у аналогном облику, снимак фактичког стања доставити и у електронском облику у .dwg. формату.

Обрадила:

Славица Аврамовић дипл.инж.грађ.

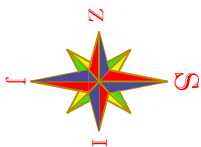


в.д. Директор ЈП "Рзав"
Зоран Бараћ дипл. ел.инж.



Прилог: - ситуација са нанетом трасом цевовода водосистема „Рзав“ и заштитним коридором

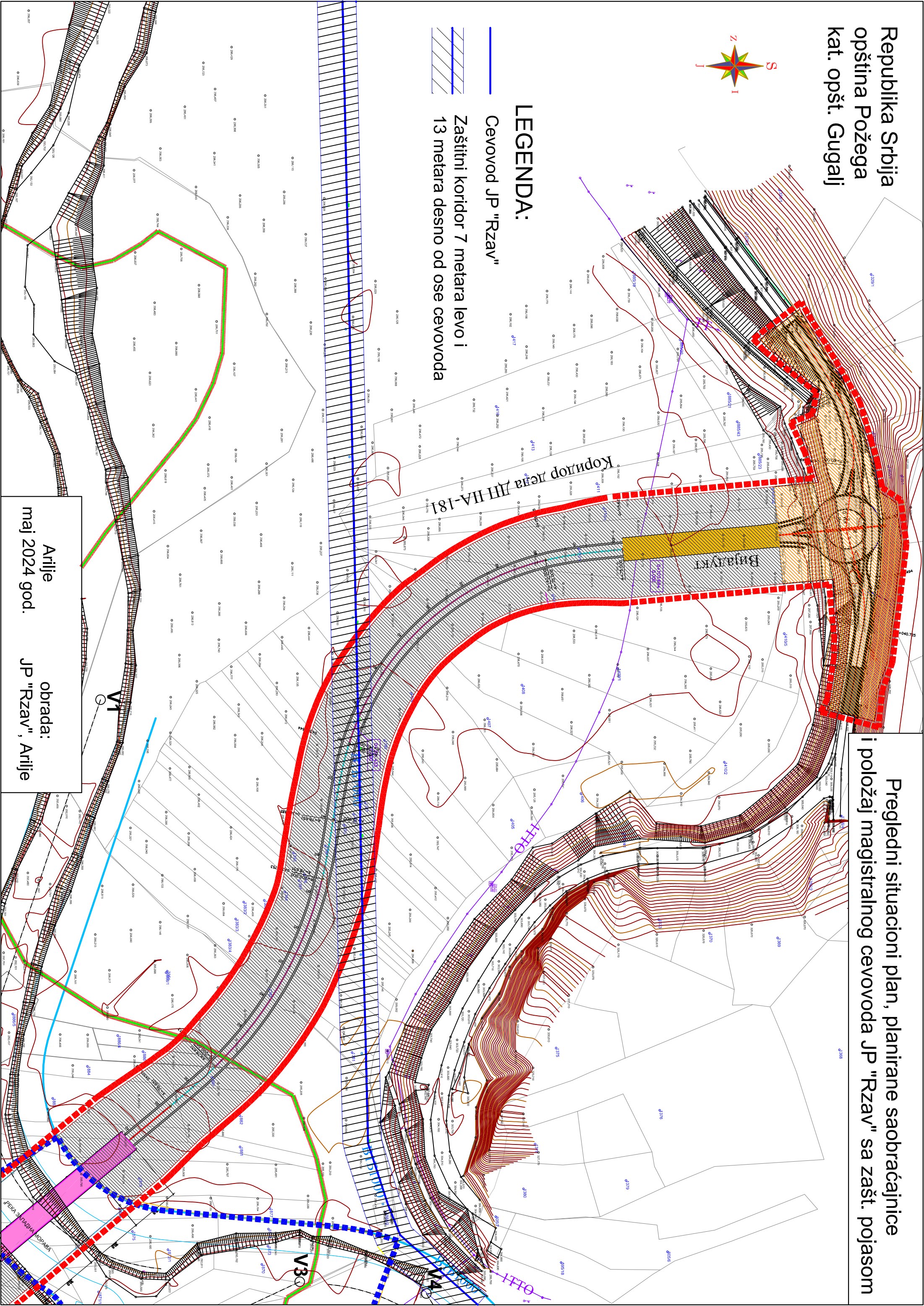
Republika Srbija
opština Požeга
kat. opšt. Gugalj



Pregledni situacioni plan, planirane saobraćajnice
i položaj magistralnog cevovoda JP "Rzav" sa zašt. pojasom

LEGENDA:

- Cevovod JP "Rzav"
- Zaštitni koridor 7 metara levo i 13 metara desno od ose cevovoda



Arilje obrada:
JP "Rzav", Arilje
maj 2024 god.



Јавно водопривредно предузеће „Србијаводе“ Београд
Водопривредни центар „Морава“ Ниш
18000 Ниш, Трг краља Александра Ујединитеља 2; www.srbijavode.rs,
vrsmorava@srbijavode.rs; Текући рачун: 200-2402180103002-46; ПИБ: 100283824;
Матични број: 17117106; Наменски рачун трезора: 840-78723-57, ЈБКС: 81448;
Телефон: 018/425-81-85, 425-81-86; Факс: 018/451-38-20

Број: 5050/1

Датум: **12 JUN 2024**
2024.године

Ј.Ј.

ОПШТИНСКА УПРАВА ПОЖЕГА			
ПРИЈАВЉЕНО	БРОЈ	ПРИЛОГ	БРЗОСТ
14 JUN 2024			

ОПШТИНА ПОЖЕГА
Општинска управа
Одељење за урбанизам, грађевинарство,
стамбено-комуналне послове и заштиту
животне средине

Трг Слободе бр.9
31210 Пожега

Предмет: Подаци са условима за израду Плана детаљне регулације „изградња дела државног пута
ПА реда бр. 181, Лучани – Кратовска стена и прикључења на државни пут IB реда бр. 23, Чачак –
Пожега“.

Поштовани,

Вашим захтевом број 000712242 2024 06706 000 000 000 001 од 26.04.2024. године, (наш број
5050 од 07.05.2024. године) обратили сте нам се за издавање услова/мишљења за израду Плана
детаљне регулације „изградња дела државног пута ПА реда бр. 181, Лучани – Кратовска стена и
прикључења на државни пут IB реда бр. 23, Чачак – Пожега“.

Обавештавамо вас да, сагласно члану 117. и 118. Закона о водама ("Сл. гласник РС", број
30/2010, 93/2012, 101/2016, 95/2018 и 95/2018 – др.закон), ЈВП „Србијаводе“ може издати водне
услове ван обједињене процедуре за израду планова детаљне регулације, на захтев органа који је
надлежан за доношење плана. За израду техничке документације, **водни услови се издају у
поступку обједињене процедуре**, коју спроводи надлежни орган у складу са законом којим се
уређује планирање и изградња и саставни су део локацијских услова као јавне исправе.

Обзиром да евентуални планирани радови у зони обухваћеној ПДР-ом могу да утичу на
промену режима квалитета површинских и подземних вода, као и режима течења великих вода, у
прилогу дајемо препоруке о условима за израду **Плана детаљне регулације „изградња дела
државног пута ПА реда бр. 181, Лучани – Кратовска стена и прикључења на државни пут IB
реда бр. 23, Чачак – Пожега“**.

Одлуком о изради плана детаљне регулације, обухваћени су делови следећих катастарских
парцела, обострано уз трасу државног пута због дефинисања појаса регулације државног пута:

ОПШТИНА ПОЖЕГА

Парцеле у обухвату КО Гугаљ

Делови КП: 1329/2, 1336/2, 1337/2, 1885/41, 1338/2, 1884, 1885/22, 1410/5, 1410/4, 1410/1, 1410/6, 1409/1, 1408, 1407, 1404, 1399, 1398, 1409/2, 1383/4, 1383/2, 1383/1, 1384, 1393, 1392, 1391, 1396, 1395, 1394, 1397, 1382, 1888/1, 1383/3.

ОПШТИНА ЛУЧАНИ

Парцеле у обухвату КО Лучани

Делови КП: 2439/1.

Парцеле у обухвату КО Дљин

Целе КП: 1871/2, 1872/2, 3349/2.

Делови КП: 3343/2, 3343/1, 1863, 1973, 1975, 1962, 1961, 1983, 1985/2, 1985/1, 1981, 1979, 1978, 1976/1, 1861/3, 1982/1, 1995, 1989/6, 1988/2, 1989/2, 1989/1, 1989/3, 1991/5, 1992/2, 1991/4, 1991/3, 1988/1, 1993/1, 1997/1, 1996, 3193, 3192, 3189, 3186/1, 3187, 3190/1, 3191, 3195/3, 1999/1, 3203/1, 3202, 3195/2, 3194/2, 3194/1, 3195/1, 3210/2, 3210/1, 3196/2, 3198, 3201, 3200, 3199/2, 3208/2, 3208/1, 3197/2, 3196/3, 3196/1, 3212, 3211, 3209, 3203/2, 3207, 3206, 3205, 3213, 3218/1, 3215/1, 3218/4, 3217/1, 3216/1, 3218/3, 3349/1, 1854, 3218/2, 3219/5, 3188/2, 3188/1, 1998/4, 1999/1, 3343/11, 1999/2, 2000/2, 3343/5, 2006/3, 2006/1, 1856/1, 3347/1, 1855/3, 1859, 2001/2, 2000/1, 1998/8, 2001/4, 3218/2, 3349/1, 3343/9, 2020/3.

Оквирна површина обухваћена планом износи око 8,00ha, док ће се прецизна површина исказати приликом верификације плана.

Уз ваш захтев је приложено следеће:

1. CD са документацијом у дигиталном облику.

1. Општи подаци

1.1. Назив планског документа

План детаљне регулације „изградња дела државног пута IIА реда бр. 181, Лучани – Кратовска стена и прикључења на државни пут IB реда бр. 23, Чачак – Пожега“.

1.2. Основ за израду плана

Правни основ за израду плана

- Закона о планирању и изградњи ("Сл. гласник РС", бр. 72/2009, 81/2009 - испр., 64/2010 – одлука УС, 24/2011, 121/2012, 42/2013 - одлука УС, 50/2013 - одлука УС, 98/2013 - одлука УС, 132/2014, 145/2014, 83/2018, 31/2019, 37/2019, 9/2020, 52/2021 и 62/2023);
- Правилник о садржини, начину и поступку израде докумената просторног и урбанистичког планирања („Сл. гласник РС“, број 32/19);
- Одлука о изради Плана детаљне регулације „изградња дела државног пута IIА реда бр. 181, Лучани – Кратовска стена и прикључења на пут IB реда бр.23, Чачак-Пожега“ („Службени гласник општине Лучани“, бр. 1/2024) и („Службени лист општине Пожега“, бр. 12/24).

Плански основ за израду плана:

- Регионални просторни план Златиборског и Моравичког управног округа („Сл.гласник РС“, бр. 1/13);
- Просторни план подручја посебне намене предела изузетних одлика „Овчарско-кабларска клисура“, („Сл.гласник РС“, бр. 46/19);
- Просторни план општине Пожега ("Службени лист општине Пожега", бр. 8/13);

- Просторни план општине Лучани ("Службени гласник општине Лучани", бр. 1/14);
- План генералне регулације за насељено место Лучани ("Службени гласник општине Лучани", бр. 17/15).

Стратешка документа:

- Водопривредна основа Републике Србије („Сл. гласник РС“, број 11/2002),
- Закон о Просторном плану Републике Србије („Сл. гласник РС“, број 88/10),
- Стратегија управљања водама на територији Републике Србије до 2034. године („Сл. гласник РС“, број 3/2017)
- Закона о планирању и изградњи ("Сл. гласник РС", бр. 72/2009, 81/2009 - испр., 64/2010 – одлука УС, 24/2011, 121/2012, 42/2013 - одлука УС, 50/2013 - одлука УС, 98/2013 - одлука УС, 132/2014, 145/2014, 83/2018, 31/2019, 37/2019, 9/2020, 52/2021 и 62/2023);

1.3. Остала обавезујућа документа:

Хидрографски подаци:

Река: Бјелица, Западна Морава

Водно подручје: Морава, подслив Западна Морава

Хидролошки подаци:

Река Бјелица и река Западна Морава се убрајају у водотоке I реда. Хидролошки подаци су дати на основу постојећих прорачуна и података којим располаже надлежно водопривредно предузеће.

- Мерадавне велике воде реке Западне Мораве (потребно их је потврдити мишљењем РХМЗ-а Србије):
 - хиљадугодишња велика вода $Q_{0.1\%} = 1244 \text{ m}^3/\text{sec}$;
 - стогодишња велика вода $Q_{1\%} = 820 \text{ m}^3/\text{sec}$;
- Мерадавне велике воде реке Бјелице (мишљење РХМЗ-а Србије, бр. 922-1-78/2021 од 31.05.2021 год.):
 - стогодишња велика вода $Q_{1\%} = 425 \text{ m}^3/\text{sec}$;
 - педесетогодишња велика вода $Q_{2\%} = 350 \text{ m}^3/\text{sec}$;
 - двадесетогодишња велика вода $Q_{5\%} = 265 \text{ m}^3/\text{sec}$;
 - десетогодишња велика вода $Q_{10\%} = 210 \text{ m}^3/\text{sec}$;

1.4. Остали подаци:

Уз захтев је достављена следећа документација у дигиталном облику:

- Елаборат за рани јавни увид Плана детаљне регулације „Изградња дела државног пута IIА реда бр.181, Кратовска стена – Лучани и прикључење на државни пут IB реда бр.23, Чачак - Пожега“– текстуални део, у PDF формату, март 2024, пројектанта ŠIDPROJEKT ДОО, Кнеза Милоша 2, Шид;
- Карта 1. - Катастарско топографски план са границом обухвата Плана детаљне регулације „Изградња дела државног пута IIА реда бр.181, Кратовска стена – Лучани и прикључење на државни пут IB реда бр.23, Чачак - Пожега“ – у dwg и PDF

- формату, Р 1 : 1 000, март 2024, пројектанта ŠIDPROJEKT ДОО, Кнеза Милоша 2, Шид;
- Карта 2. постојећа намена површина у границама плана – Извод из Плана детаљне регулације „Изградња дела државног пута IIА реда бр.181, Кратовска стена – Лучани и прикључење на државни пут IB реда бр.23, Чачак - Пожега“ – у dwg и PDF формату, Р 1 : 1 000, март 2024, пројектанта ŠIDPROJEKT ДОО, Кнеза Милоша 2, Шид;
 - Карта 3. планирана намена површина у границама плана – Извод из Плана детаљне регулације „Изградња дела државног пута IIА реда бр.181, Кратовска стена – Лучани и прикључење на државни пут IB реда бр.23, Чачак - Пожега“ – у dwg и PDF формату, Р 1 : 1 000, март 2024, пројектанта ŠIDPROJEKT ДОО, Кнеза Милоша 2, Шид;
 - ИДР – диспозиција – Алтернатива, мост Дљин.

1.4.1. Постојеће стање

У оквиру обухвата плана детаљне регулације поред пољопривредног земљишта налази се део водотока Западне Мораве, као и реке Бјелице и објекти саобраћајне инфраструктуре на које се предметна деоница прикључује. У окружењу деонице државног пута који је дат овим планом не постоји саобраћајна уређеност у оквиру атара. Коридор будуће деонице државног пута не пресеца атарске путеве.

Основни подаци о пуштању у експлоатацију аутопута А2, "Милош Велики", од петље Паковраће до петље Пожега:

- деоница петља Паковраће – петља Лучани, планирано да буде у експлоатацији 2024. године,
- деоница петља Лучани – петља Пожега, планирано да буде у експлоатацији од 2025. године.

У случају обуставе саобраћаја дуж ДП IB-23 између Чачка и Лучана, могуће је усмерити саобраћајне токове на деоницу аутопута петља Паковраће – петља Лучани. При обустави саобраћаја на путу ДП IB-23 између Лучана и Пожеге, могуће је изместити саобраћај на деоницу аутопута А2 петља Лучани - петља Пожега."

Што се тиче зоне водотока, корито реке Западне Мораве је нерегулисано док је корито реке Бјелице у зони ПДР-а делимично регулисно (десна обала), а део ка ушћу у Западну Мораву је нерегулисан. Треба напоменути да је деоница ушћа Бјелице у Западну Мораву зона израженог успора, посебно у случају великих вода на оба водотока, тачније, обухват плана је у плавној зони наведених водотокова које је постало израженије изградњом насипа за заштиту Лучана и насеља Ђерађ.

1.4.2. Планирано стање

Предвиђеним Планом обухваћено је измештање дела деонице државног пута IIА реда бр. 181 Лучани – Кратовска стена и прикључење на пут IB реда бр.23, Чачак-Пожега.

У оквиру плана детаљне регулације планира се:

- Нова локација укрштаја државних путева IB реда бр.23 и IIА реда бр. 181 после тунела, посматрано у правцу ка Пожеги (нова кружна раскрсница – нови чвор референтног система 2316.1 Кратовска стена 2);

- Измештање трасе државног пута са вијадуктом и новим мостом преко Западне Мораве;
 - Уклапање измештене трасе у постојећу деоницу ДП IIА-181 (нова кружна раскрсница).
- Постојећа деоница државног пута, која се измешта у постојећем стању, изграђеношћу и

опремљеношћу није одговарајућа за тренурни обим саобраћаја, не пружа одговарајући ниво безбедности, проточности и комфора за учеснике у саобраћају.

Према приложеном ПДР-у намерава се измештање дела државног пута IIА реда број 181, Лучани – Кратовска стена и прикључења на пут IB реда бр.23, Чачак – Пожега при чему се државни пут укршта са реком Западном Моравом на нерегулисаној деоници на којој нема изграђених водних објеката (у једном од два варијантна решења, по једном решењу саобраћајни прикључак насеља Лучани је по траси постојећег моста у Дљину, при чему је постојећи, односно нови мост на месту постојећег у Дљину и није у обухвату ПДР-а, а по другом варијантном решењу је у обухвату ПДР-а, саобраћајни прикључак насеља Лучани на државни пут је на новој локацији моста, на укрштању са реком Бјелицом, око 535m низводно од постојећег моста). У обухвату приложене границе ПДР-а, није обухваћено водно земљиште, нити минор корито реке Западне Мораве и реке Бјелице.

С обзиром да планирана врста радова може да утиче на заштиту вода, коришћење вода и заштиту од вода, режим површинских вода, у прилогу дајемо препоруке о условима за израду ПДР-а на територији Општине Лучани и Пожега.

2. Други карактеристични подаци (ограничења, обавеза и др.)

- 2.1.** Нацрт плана израдити у складу са прописима и нормативима који уређују израду планова и усвојити адекватна техничко-технолошка решења. Нацрт плана ускладити са важећом планском документацијом вишег реда - Просторни план општине Пожега ("Службени лист општине Пожега", бр. 8/13) и Просторни план општине Лучани ("Службени гласник општине Лучани", бр. 1/14). Предузеће које се бави израдом планске документације мора има потврде о референцама и лиценцама за пројектанте;
- 2.2.** Приликом израде Нацрта плана водити рачуна, о посредном или непосредном утицају на већ изграђене водне објекте, као и о актуелном режиму површинских и подземних вода. Предвидети неопходне земљане и хидротехничке радове у циљу заштите од подземних и атмосферских вода, уважавајући меродавне коте терена. Неопходно је усагласити планиране потребе са Водопривредном основом Републике Србије („Сл. гласник РС“, број 11/2002), Просторним планом Републике Србије („Сл. гласник РС“, број 88/2010) и Стратегијом управљања водама на територији Републике Србије до 2034. године („Сл. гласник РС“, број 3/2017). Посебно обратити пажњу када је у питању заштита од великих вода, заштита вода као и коришћење вода;
- 2.3.** За потребе градње на катастарским парцелама у зони обухвата плана инвеститор је у обавези да реши имовинско-правне односе;
- 2.4.** При изради Плана водити рачуна о постојећем водним објектима (водним актима и техничкој документацији) на начин који ће обезбедити заштиту њихове стабилности и заштиту режима вода. Водити рачуна о постојећем режиму површинских и подземних вода. Предвидети неопходне земљане и хидротехничке радове у циљу заштите од подземних и атмосферских вода. Посебно обратити пажњу када је у питању заштита од вода;
- 2.5.** Према Стратегији управљања водама на територији Републике Србије до 2034. године за предметно подручје грађевински објекти на водотоковима треба да обезбеде минималан степен заштите на велике вода ранга Q1% (стогодишње велике вода) или виши од тога у зависности од значаја штићених објеката
- 2.6.** У подручју плана се налази нерегулисано корито реке Западне Мораве, регулисано и нерегулисано корито реке Бјелице који спадају у водотоке I реда као и одводни канали и јаруге који спадају у водотоке II реда.

Планирано је укрштање у границама обухвата плана са реком Западном Моравом и реком Бјелицом (друго варијантно решење).

Законом о водама ("Сл. гласник РС", број 30/2010, 93/2012, 101/2016, 95/2018 и 95/2018 – др.закон) у члановима 8, 9, 10, 13, 14, 15, 16, 17, 18 и 19 је прописан начин коришћења водног земљишта;

Меродавне велике воде реке Западне Мораве (потребно их је потврдити у РХМЗу Србије):

- хиљадугодишња велика вода $Q_{0,1\%} = 1244 \text{ m}^3/\text{sec}$;
- стогодишња велика вода $Q_{1\%} = 820 \text{ m}^3/\text{sec}$;

Меродавне велике воде реке Бјелице (мишљење РХМЗа Србије 922-1-78/2021 од 31.05.2021 год.):

- стогодишња велика вода $Q_{1\%} = 425 \text{ m}^3/\text{sec}$;
- педесетогодишња велика вода $Q_{2\%} = 350 \text{ m}^3/\text{sec}$;
- двадесетогодишња велика вода $Q_{5\%} = 265 \text{ m}^3/\text{sec}$;
- десетогодишња велика вода $Q_{10\%} = 210 \text{ m}^3/\text{sec}$;

Према прорачунима режима великих вода реке Бјелице урађених од стране Института Јарослав Черни (са укљученим режимом реке Западне Мораве у постојећем стању и са изграђеним десним насипом уз реку Бјелицу у зони насеља Лучани) ниво стогодишње велике воде износи 300,50мм (у односу на наведен водни режим је пројектована заштита насеља Лучани).

С обзиром на изграђен водни објекат – десни насип уз реку Бјелицу за заштиту насеља Лучани намеравају радови не смеју изазвати погоршање постојећег водног режима реке Западне Мораве и реке Бјелице нити повишење нивоа меродавне стогодишње велике воде у насељу Лучани и насељу Дљин на деоници М.13.6 објекту 1. Десни насип Бјелице у зони Лучана 1.6 km са мобилним системом у зони моста на путу за Гучу 0.012 km, заштитног зида са насипом и обалоутврдом у зони фабрике „Милан Благојевић - Наменска“ 0.75 km, укупно 2.362 km, објекту 2. Успорни тунел потока Спило 0.25 km и објекту 3. Успорни тунел Лучанског потока 0.047 km са уставама и ЦС „Лучани“. Пројектном документацијом изградње нове деонице државног пута са мостом преко реке Западне Мораве и трасом саобраћајнице која прати нерегулисану леву обалу реке Бјелице протицајни профили водотокова у зони намеравања изградње морају бити тако димензионисани да се не превазилазе садашњи нивои великих вода, нити да се умањује достигнути степен заштите од поплава. Пројектант је дужан да достави прорачунске моделе водног режима у оперативном формату којима доказује садашњи и будући режим великих вода са приказом предузетих мера, радова којима се не погоршава затечени водни режим узводно и низводно од локације изградње нове деонице државног пута;

2.7. За постојећи мост у Дљину, односно за изградњу новог моста у Дљину, инвеститор ЈП „Путеви“ Србије је добио водне услове бр. 325-05-00492/2021-07 од 23.06.2021 године,

Извод из наведених услова:

4.5.Предвидети заштиту реке Бјелице изградњом обалоутврде у зони моста, како у минор кориту тако и у кориту за велику воду; подићи коту нивелете моста на левој обали са 299,48 mnm на min. 300,10 mnm у циљу повећања протицајног профила (прикључак на државни пут на левој обали је на коти 300,10 mnm); у пројектној документацији приказати режим вода у зони моста при стогодишњој и педесетогодишњој великој води са свим потребним мерама за заштиту минор корита, форланда и насипа;

4.6. У одређивању надвишења за мостовске конструкције (ДИК) користити следеће препоруке:

Протицај Q (m^3/s)

Минимално надвишење (m)

100-200	0,9
200-300	1,1
300-500	1,2
500-1000	1,3

4.10. У случају да се јавља дубинска и бочна ерозија у зони обала, мостовских стубова и ослонаца, предвидети техничка решења којима ће се осигурати ослонци и стубови и стабилизovati речно дно узводно и низводно од моста и дуж речног корита, односно докле се осећа негативан хидраулички утицај мостовског сужења на режим отицања вода, наноса и леда о трошку инвеститора моста;

4.11. На свим деоницама где се изводе регулациони радови на водотоку, предвидети стабилизационе прагове, као и заштитне радове на осигурању и стабилизацији корита;

За пројектна решења моста у Дљину на месту постојећег моста ЈП Србијаводе је издало више негативних извештаја за сагласност пројектовано техничко решење, јер с еконструкција моста налази у профилу педесетогодишњих великих вода (и нижих од њих) и иста не испуњава основне техничке услове дефинисане водним условима и мишљењем за водне услове бр.5546/1 од 22.06.2021.“

2.8. Власници и корисници водног земљишта и водних објеката су дужни да поштују забране, ограничења права власника и корисника водног земљишта и водних објеката дата у члановима 133., 134., 135., 136. и 139. Закона о водама у којима је између осталог наведено:

„Ради очувања и одржавања водних тела површинских и подземних вода и заштитних и других водних објеката, спречавање погоршања водног режима, обезбеђење пролаза великих вода и спровођење одбране од поплава, као и заштите животне средине, забрањено је:

2. на водном земљишту:

1) градити објекте којима се смањује пропусна моћ корита;

4) вађење речног наноса супротно издатој водној сагласности или без водне сагласности;

3. у поплавном подручју градити објекат на начин који омета протицање воде и леда или супротно прописима за градњу у поплавном подручју

10. вршити, без одговарајућих водних аката, интервенције у кориту (осигурање обала, преграђивање корита, проширење и продубљење корита и друго);

12. изводити друге радове који би могли да угрозе стабилност и отежавају одржавање регулационих, заштитних и других водних објеката“;

2.9. За све радове на водном земљишту је неопходно претходно прибавити водне услове, сви изграђени - постојећи објекти на водном земљишту који су планским актом планирани да се задржавају не могу се реконструисати, дограђивати без водних услова надлежног Јавног водопривредног предузећа, а њихови власници су дужни поштовати услове дате у члану **2.7.** ових услова;

2.10. Планску документацију ускладити са Оперативним планом одбране од поплава за водотоке I реда који доноси надлежно Министарство и са Оперативним планом за одбрану од поплава за водотоке II реда, који доноси надлежна локална самоуправа;

2.11. Земљиште дуж водотока може се користити на начин којим се не угрожава спровођење одбране од поплава, и заштита од великих вода, тако да се обухвате прописане забране и ограничења права и обавезе за кориснике водног земљишта и водних објеката прописане законом. Планираним радовима на реконструкцији Државног пута не смеју се угрозити потребе за водом узводних и низводних корисника уз водоток, не смеју се изазвати ерозивни процеси и дестабилизација терена узводно и низводно од реконструисаног пута;

2.12. Посебно је недопустиво затварати протицајни профил због повећања површине грађевинског земљишта;

2.13. Појас регулације за водотокове – реку Западну Мораву, реку Бјелицу и одводне канале и јаруге се мора планирати у ширини појаса замљишта који обухвата регулисано корито водотока са додатним проширењем од минимум од 3 до 5м обострано, изузетно једнострано код малих водотока II реда од постојећих односно пројектованих обала водотока (за потребе приступа, одржавања, изградње) изузев ако је уз обалу водотока планирана саобраћајница – јавно земљиште. Ширину појаса за регулисане водотокове одредити на основу хидролошко хидрауличких прорачуна меродавне велике воде и димензионисања типског профила регулације водотокова;

2.14. Код укрштања инфраструктурних објеката са водоточима морају се поштовати следећи принципи и критеријуми:

- Код подземних укрштања- укопавања истих, ове објекте водити кроз заштитне цеви тако да горња ивица заштитних цеви мора бити на минимум 1,50 m испод нивелете дна нерегулисаних, као и на мин. 1,00 m испод нивелете дна регулисаних корита на местима прелаза.
- У зонама нерегулисаних водотока- ове објекте планирати што је могуће даље од горњих ивица природних протицајних профила, уз доследну примену потребних техничких мера за очување, како ових објеката, тако и стабилности корита водотока.

2.15. Нивелете планираних мостова, пропуста и прелаза преко водотока, морају бити тако одређене, да доње ивице конструкције ових објеката (ДИК) имају потребну сигурносну висину - зазор изнад нивоа меродавних рачунских великих вода за прописно надвишење, у складу са важећим прописима. Све мостовске конструкције у обухвату плана морају бити изведене са најсавременијим инжењерским решењима која обезбеђују потребан протицајни профил у зони мостова, не погоршавају постојећи водни режим, не угрожавају достигнути степен заштите од поплава.

Препоручено минимално надвишења доње ивице конструкције мостова изнад велике воде водотока су:

Протицај Q (m ³ /sec)	минимално надвишење Н (m)
до 10	0,60
10 до 50	0,70
50 до 100	0,80
100 до 200	0,90
300 до 500	1,20
500 до 1000	1,30
1000 до 2000	1,40
Преко 2000	1,50

2.16. За изградњу државног пута је неопходно прибавити услове од власника водног објекта - цевовода за водоснабдевање регионалног система „Рзав“, као и од осталих власника инфраструктурних објеката који се налазе у обухвату ПДРa односно у зони утицаја радова на изградњи државног пута;

2.17. Планом предвидети сва ограничења и мере заштите које проистичу из Одлуке о одређивању и одржавању зона санитарне заштите изворишта;

2.18. Дати генерално решење за пријем и евакуацију површинских, атмосферских вода, са планираних манипулативних и саобраћајних површина, које се евентуално загађене, морају, пре испуштања у дефинисане реципијенте, пречистити до нивоа прописаног законом;

2.19. Димензионисање објеката за евакуацију атмосферских вода са сливних површина извршити

на основу карактеристичних вредности интензитета падавина;

2.20. Приликом усвајања решења објеката за евакуацију, односно третман атмосферских вода, неопходно је придржавати се следећих прописа:

2.20.1. Закона о водама („Сл. гласник РС“, број 30/10, 93/12, 101/16, 95/2018 и 95/2018 – др.закон);

2.20.2. Закона о планирању и изградњи („Сл. гласник РС“, број 72/2009, 81/2009-испр., 64/2010 – одлука УС, 24/2011, 121/2012, 42/2013 – одлука УС, 50/2013 – одлука УС, 98/2013 – одлука УС, 132/2014, 145/2014, 83/2018, 31/2019, 37/2019, 9/2020 52/2021 и 62/2023);

2.20.3. Уредбе о граничним вредностима емисије загађујућих материја у воде и роковима за њихово достизање („Сл. гласник РС“, број 67/2011, 48/2012 и 1/2016);

2.20.4. Правилника о еколошком и хемијском статусу површинских вода и параметрима хемијског и квантитативног статуса подземних вода („Сл. гласник РС“, број 74/2011);

По извршеној изradi планског документа, подносилац захтева је у обавези да поднесе захтев ЈВП „Србијаводе“ за давање Сагласности на измену и допуну *Плана детаљне регулације „изградња дела државног пута IIА реда бр. 181, Лучани – Кратовска стена и прикључења на државни пут IB реда бр. 23, Чачак – Пожега“.*

Доставити:

- подносиоцу захтева,
- архиви.



Руководилац ВПЦ „Морава“ Ниш, *Ј.Ј.*

Драгана Симић
Драгана Симић, дипл.правник

Република Србија
ЗАВОД ЗА ЗАШТИТУ ПРИРОДЕ СРБИЈЕ
НОВИ БЕОГРАД, Јапанска бр. 35
Тел: +381 11/2093-802; 2093-803;
Факс: +381 11/2093-867

ОПШТИНСКА УПРАВА ПОЖЕГА			
24 JUN 2024			
ПРИМАЊЕНО:	БРОЈ	ПРИЛОГ	ВРЕДНОСТ
ОПШ. ЈЕД.	585		

Завод за заштиту природе Србије из Београда, ул. Јапанска бр. 35 (начелник Одељења за правне, кадровске и опште послове Горан Дрмановић по Одлуци 02 бр. 012-1164/5 од 14.06.2024. године), на основу члана 9. Закона о заштити природе („Службени гласник РС“, бр. 36/2009, 88/2010, 91/2010 – исправка, 14/2016, 95/2018-други закон и 71/2021) и члана 136. Закона о општем управном поступку („Службени гласник РС“, бр. 18/2016, 95/2018 - аутентично тумачење и 2/2023-Одлука УС РС), поступајући по Захтеву бр. 000712242 2024 06706 000 000 000 001 од 26.04.2024. Општинске управе, одељења за урбанизам, грађевинарство, стамбено-комуналне послове и заштиту животне средине општине Пожега, за издавање услова заштите природе за израду Плана детаљне регулације „изградња дела државног пута IIА реда бр. 181, Кратовска стена-Лучани и прикључења на државни пут IIБ реда бр. 23, Чачак-Пожега“, дана 20.06 2024. године под 03 бр. 021-1775/2 доноси

РЕШЕЊЕ

1. Простор за који се израђује План детаљне регулације, на основу Одлуке о изради Плана детаљне регулације „изградња дела државног пута IIА реда бр. 181, Лучани – Кратовска стена и прикључења на пут IIБ реда бр. 23, Чачак-Пожега“ („Службени гласник општине Лучани“, бр. 1/2024 и „Службени лист општине Пожега“, бр. 12/2024), не налази се у оквиру заштићеног подручја за које је спроведен или покренут поступак заштите, нити је у просторном обухвату утврђених еколошки значајних подручја и еколошких коридора од међународног значаја еколошке мреже Републике Србије. Сходно томе, издају се следећи услови заштите природе:

- 1) Планирану намену површина одредити у складу са Просторним планом општине Пожега („Службени лист општине Пожега“, бр. 8/2013) и Просторним планом општине Лучани („Службени гласник општине Лучани“, бр. 1/2014);
- 2) Дефинисати инжењерскогеолошке услове којима ће се омогућити стабилност тла у току изградње и коришћења саобраћајница, вијадукта, мостова и кружних раскрсница, спречити појаву ерозије и инжењерскогеолошких процеса у непосредном окружењу;
- 3) Дефинисати одговарајуће поступке и мере за заштиту људи, животне средине, превенцију акцидентата и умањење негативних ефеката приликом изградње и коришћења саобраћајница, мостова, вијадукта и кружних раскрсница (нарочито буку, вибрације, светлосно загађење) у складу са Законом о заштити животне средине („Службени гласник РС“, бр. 135/2004, 36/2009, 36/2009-др. закон, 72/2009-др. закон, 43/2011-УС, 14/2016, 76/2018, 95/2018-др. закон и 95/2018 - др. закон). Извршити анализу трасе у смислу лоцирања тачака на којима се могу испољити негативни ефекти буке, па предвидети евентуалну изградњу посебних заштитних конструкција (заштитних застора);
- 4) Обезбедити очување карактеристичних природних елемената у структури предела (морфологија терена, водотокови, шуме, живице, засади и сл.);
- 5) Обезбедити заштиту и коришћење вода интегралним управљањем водама, спровођењем мера за очување површинских и подземних вода, њихових резерви, квалитета и количина у складу са Законом о водама („Службени гласник РС“, бр. 30/2010, 93/2012, 101/2016, 95/2018 и 95/2018 др. закон);
- 6) Обезбедити максимално очување и заштиту приобаља као и самог водотока реке Западне Мораве, реке Бјелице и њихових притока као еколошки значајних коридора у складу са Уредбом о еколошкој мрежи („Службени гласник РС“, бр. 102/2010). У том смислу забрањено је уништавање и нарушавање станишта као и уништавање и

узнемиравање дивљих врста, промена намена површина под природном и полуприродном вегетацијом и промена морфолошких и хидролошких особина подручја од којих зависи функционалност коридора;

- 7) Није дозвољено захватање воде и експлоатација грађевинског материјала (шљунка, песка и сл.) из корита Западне Мораве и Бјелице;
- 8) Није дозвољено слободно депоновање отпада у кориту и приобаљу Западне Мораве и Бјелице;
- 9) Приликом планирања саобраћајница, кружних раскрсница, вијадукта и мостова, предвидети:

- уређење саобраћајних комуникација на начин да се планирани саобраћајни правци повежу са постојећим у јединствен систем;
- заштитни зелени појас дуж планираних саобраћајница/кружних раскрсница у циљу умањења директних и индиректних негативних ефеката (прашине, буке, гасова);
- усаглашавање новог зеленила са трасама подземних и надземних инсталација;
- очување и заштиту високог зеленила и вреднијих примерака дендрофлоре (појединачна стабла и групе стабала), шумских екосистема и комплекса, ливада и пашњака. Уколико је неопходна сеча одраслих стабала, потребно је претходно прибавити дозак ЈП „Србијашуме“;
- уколико се због изградње уништи постојеће јавно зеленило, оно се мора надокнадити под посебним условима и на начин који одређује јединица локалне самоуправе, сходно Закону о заштити животне средине („Службени гласник РС”, бр. 135/2004, 36/2009, 36/2009-др. закон, 72/2009-др. закон, 43/2011-УС, 14/2016, 76/2018, 95/2018-др. закон и 95/2018 - др. закон);
- забрану преграђивања тока Западне Мораве и Бјелице;
- забрану извођења грађевинских радова који могу изазвати замућење воде дуже од три дана и чији интензитет може штетно утицати на акватичне организме;
- забрану извођења радова на изградњи мостова у периоду 15. април – 31. мај како се не би угрозила миграција риба ради мреста;
- еколошки прелаз за узводно - низводне миграције риба и других водених животиња у складу са одредбама Правилника о специјалним техничко - технолошким решењима која омогућавају несметану и сигурну комуникацију дивљих животиња („Службени гласник РС“, бр. 72/2010);
- одређивање инжењерскогеолошких карактеристика носивости тла и на основу тога обезбедити услове за изградњу;
- усклађивање величине мостова са важећим прописима и нормативима, објекат архитектонски и естетски уклопити у непосредно окружење;
- приступне саобраћајнице мостовима, а ширину саобраћајног коридора и техничко решење паралелног вођења и начина укрштања са водовима других инфраструктурних система усагласити са свим важећим прописима;

- 10) За воде које настају спирањем са саобраћајница, вијадукта, кружних раскрсница и мостова, а оптерећене су уљима и другим нафтним дериватима предвидети изградњу таложника и сепаратора масти и уља;

- 11) Планирати одговарајућа техничка решења осветљења обале у складу са еколошком функцијом локације и потребама јавних површина (усмереност светлосних извора ка тлу, минимално осветљење);

- 12) За озелењавање користити аутохтоне врсте, најбоље прилагођене датим климатским и педолошким условима, обезбедити спровођење принципа повезаности и непрекидности зеленила у оквиру предметног подручја са зеленилом ширег просторног обухвата. Забрањено је коришћење инвазивних врста, као на пример: *Acer negundo* (јасенолисни јавор-негундовац), *Amorpha fruticosa* (багремац), *Robinia pseudoacacia* (багрем), *Ailanthus altissima* (кисело дрво), *Fraxinus americana* (амерички јасен), *Fraxinus pennsylvanica* (пенсилвански јасен), *Celtis occidentalis* (амерички копривић), *Ulmus pumila* (ситнолисни или сибирски брест), *Prunus padus* (сремза) и *Prunus serotina* (касна сремза), чије спонтано ширење угрожава природну вегетацију, као и врсте које су детерминисане као алергене (топола);

- 13) Планом предвидети да радови на чишћењу вегетације и уклањање станишних елемената који могу да послуже за гнезђење птица (појединачна стабла и жбунови), буду изведени пре периода за гнезђење птица (август - март), како би се смањио негативан утицај на птице;
 - 14) Предвидети комплетну санацију и затрављивање свих површина деградираних током радова у складу са Законом о заштити животне средине („Службени гласник РС“, бр. 135/2004, 36/2009, 36/2009 - др. закон, 72/2009 - др. закон, 43/2011 - одлука УС, 14/2016, 76/2018, 95/2018 - др. закон и 95/2018 - др. закон);
 - 15) Предвидети да уколико се током радова наиђе на геолошко-палеонтолошке или минералошко-петролошке објекте, за које се претпоставља да имају својство природног добра, сагласно чл. 99. Закона о заштити природе, налазач је дужан да пријави Министарству заштите животне и предузме мере заштите од уништења, оштећивања или крађе до доласка овлашћеног лица.
2. Ово решење не ослобађа подносиоца захтева да прибави и друге услове, дозволе и сагласности предвиђене позитивним прописима.
 3. У поступку доношења Плана потребно је од Завода прибавити мишљење о испуњености датих услова из овог решења.
 4. Уколико подносилац захтева у року од две године од дана достављања овог решења не отпочне радове и активности за које је ово решење издато, дужан је да поднесе захтев за издавање новог решења.
 5. При измени предметног Плана, потребно је поднети нови захтев.
 6. Подносилац захтева је ослобођен плаћања Таксе за подношење захтева за издавање услова заштите природе и Таксе за издавање стручне основе за израду решења о условима заштите природе на основу Закона о републичким административним таксама („Службени гласник РС“, бр. 43/2003, 51/2003, 61/2005, 5/2009, 54/2009, 50/2011, 93/2012, 65/2013 - други закон, 83/2015, 112/2015, 113/2017, 3/2018 - исправка, 86/2019, 90/2019 - исправка, 144/2020, 138/2022, 92/2023 и Усклађених динарских износа из Тарифе републичких административних такси 54/2023) - Тарифни број 186а – Напомена - став 4. тачка 2).

О б р а з л о ж е њ е

Завод за заштиту природе Србије примио је дана 08.05.2024. године Захтев заведен под бр. 021-1775/1, Општинске управе, одељења за урбанизам, грађевинарство, стамбено-комуналне послове и заштиту животне средине општине Пожега, за издавање услова заштите природе за израду Плана детаљне регулације „изградња дела државног пута ПА реда бр. 181, Кратовска стена-Лучани и прикључења на државни пут IB реда бр. 23, Чачак-Пожега“.

Уз захтев је достављен Елаборат за рани јавни увид, израђен је од стране „ШИДПРОЈЕКТ д.о.о.“ Кнеза Милоша бр. 2, Шид. Одговорни урбаниста: Рудић Ивана, дипл.инж.арх., број лиценце 200 1419 13.

На основу достављеног захтева и пратеће документације подносиоца захтева, утврђено је да се предметни План ради на основу Одлуке о изради Плана детаљне регулације „изградња дела државног пута ПА реда бр. 181, Лучани – Кратовска стена и прикључења на пут IB реда бр.23, Чачак-Пожега“ („Службени гласник општине Лучани“, бр. 1/2024 и „Службени лист општине Пожега“, бр. 12/2024). На основу пројектних потреба за изградњу државног пута, граница обухвата заузима парцеле на територији општина Лучани и Пожега, укупне површине обухвата 8,00 ха. Дужина планиране саобраћајнице износи око 1600 m. Оквирном границом Плана обухваћени су делови следећих парцела:

Општина Пожега: Делови к.п. бр.: 1329/2, 1336/2, 1337/2, 1885/41, 1338/2, 1884, 1885/22, 1410/5, 1410/4, 1410/1, 1410/6, 1409/1, 1408, 1407, 1404, 1399, 1398, 1409/2, 1383/4, 1383/2, 1383/1, 1384, 1393, 1392, 1391, 1396, 1395, 1394, 1397, 1382, 1888/1, 1383/3 све К.О. Гугаљ;

Општина Лучани: Део к.п. бр. 2439/1 К.О. Лучани; Делови к.п. бр.: 3343/2, 3343/1, 1863, 1973, 1975, 1962, 1961, 1983, 1985/2, 1985/1, 1981, 1979, 1978, 1976/1, 1861/3, 1982/1, 1995, 1989/6,

1988/2, 1989/2, 1989/1, 1989/3, 1991/5, 1992/2, 1991/4, 1991/3, 1988/1, 1993/1, 1997/1, 1996, 3193, 3192, 3189, 3186/1, 3187, 3190/1, 3191, 3195/3, 1999/1, 3203/1, 3202, 3195/2, 3194/2, 3194/1, 3195/1, 3210/2, 3210/1, 3196/2, 3198, 3201, 3200, 3199/2, 3208/2, 3208/1, 3197/2, 3196/3, 3196/1, 3212, 3211, 3209, 3203/2, 3207, 3206, 3205, 3213, 3218/1, 3215/1, 3218/4, 3217/1, 3216/1, 3218/3, 3349/1, 1854, 3218/2, 3219/5, 3188/2, 3188/1, 1998/4, 1999/1, 3343/11, 1999/2, 2000/2, 3343/5, 2006/3, 2006/1, 1856/1, 3347/1, 1855/3, 1859, 2001/2, 2000/1, 1998/8, 2001/4, 3218/2, 3349/1, 3343/9, 2020/3 и делови к.п.бр. 1871/2, 1872/2, 3349/2 све К.О. Дљин.

Овим Планом обухваћено је измештање дела деонице државног пута ПА реда бр. 181 Лучани – Кратовска стена и прикључење на пут IB реда бр.23, Чачак-Пожега. У оквиру Плана детаљне регулације планира се:

- Кружна раскрсница Кратовска стена - Нова кружна раскрсница на укрштају пута ДП IB-23 са новом трасом пута ДП ПА-181;
- Коридор дела ДП ПА-181 (иземштена траса на којој се планира вијадукт, мост преко Западне Мораве, кружна раскрсница и мост преко Бјелице);
- Кружне раскрснице на уклапању у постојећу трасу ДП ПА-181.

Увидом у Централни регистар заштићених природних добара и документацију Завода за заштиту природе Србије, а у складу са прописима који регулишу област заштите природе, утврђени су услови заштите природе из диспозитива овог Решења. Обухват Плана се не налази у оквиру подручја за које је спроведен или покренут поступак заштите, ни у просторном обухвату еколошке мреже Републике Србије.

Законски основ за доношење решења: Закон о заштити природе („Службени гласник РС“, бр. 36/2009, 88/2010, 91/2010–исправка, 14/2016, 95/2018–други закон и 71/2021), Закон о заштити животне средине („Службени гласник РС“, бр. 135/2004, 36/2009, 36/2009 - др. закон, 72/2009 - др. закон, 43/2011 - одлука УС, 14/2016, 76/2018, 95/2018 - др. закон и 95/2018 - др. закон) и Уредба о еколошкој мрежи („Службени гласник РС“, бр. 102/2010).

Израдом предметног Плана детаљне регулације сагласно издатим условима заштите природе, омогућава се усклађивање људских активности, економских и друштвених развојних планова, програма, основа и пројеката са одрживим коришћењем обновљивих и необновљивих природних ресурса као утврђеним циљем заштите природе.

На основу свега наведеног, одлучено је као у диспозитиву овог решења.

Упутство о правном средству: Против овог решења може се изјавити жалба Министарству заштите животне средине у року од 15 дана од дана пријема решења. Жалба се предаје Заводу за заштиту природе Србије.

НАЧЕЛНИК ОДЕЉЕЊА ЗА ПРАВНЕ,
КАДРОВСКЕ И ОПШТЕ ПОСЛОВЕ



Достављено:

- Подносиоцу захтева
- Архиви



Завод за заштиту споменика културе Краљево

36000 Краљево, Цара Лазара 24, ПИБ 100239951, матични број 07101104
тел. 036 331 866, e-mail: zzzskv@gmail.com
жиро рачун: 840-69664-74, 840-69668-62



мач/дм

ЗАВОД ЗА ЗАШТИТУ СПОМЕНИКА КУЛТУРЕ

Број 580/2

05.06.2024 год.

КРАЉЕВО-II

Општина Пожега

Општинска управа

одељење за урбанизам, грађевинарство, стамбено-комуналне послове и
заштиту животне средине

Трг слободе бр. 9
32120 Пожега

ПРЕДМЕТ: Достава услова за потребе израде Плана детаљне регулације *изградња дела државног пута IIА реда бр, 181, Лучани – Кратовска стена и IB реда бр. 23, Чачак – Пожега*

Завод за заштиту споменика културе Краљево, на основу члана 107 Закона о културним добрима (Сл. гласник РС 71/94, 52/2011-др. закон, 99/2011-др. закон), а у вези са чланом 45а Закона о планирању и изградњи (Сл. гласник РС 72/2009, 81/2009 – исправка, др.закон, 64/2010 – одлука УС, 24/2011, 121/2012, 42/2013 – одлука УС, 50/2013 – одлука УС, 98/2013 – одлука УС, 132/2014, 145/2014, 83/2018 37/2019-др. закон, 9/2020, 52/2021. и 62/2023) поступајући по вашем захтеву број 0007 12242 2024 06706 000 000 000 001 од дана 26.04.2024. године, за издавање услова чувања, одржавања и коришћења културних добара и добара која уживају претходну заштиту и утврђене мере заштите за потребе Плана детаљне регулације *изградња дела државног пута IIА реда бр, 181, Лучани – Кратовска стена и IB реда бр. 23, Чачак – Пожега* заведеног у овом Заводу под бројем 580/1 од дана 07.05.2024. године, обавештава вас следеће:

Издају се мере техничке заштите за План детаљне регулације реконструкције и изградње дела Државног пута IIА реда бр, 181, Лучани – Кратовска стена и IB реда бр. 23, Чачак – Пожега.

Увидом у документацију Завода у Краљеву утврђено је да у обухвату Плана није убележено постојање културних добара, нити добара која уживају претходну заштиту у складу са Законом о културном наслеђу (Сл. гласник РС 129/2021). Простор обухваћен Планом налази се у непосредној близини две реке Западне Мораве и Белице, па је подложен пљављењу што онемогућава сагледавање оригиналног нивоа тла.

У складу са природом археолошких локалитета као дела културног наслеђа које се налази под земљом и често није видљиво на површини терена за обухват Измена и допуна Плана



Завод за заштиту споменика културе Краљево

36000 Краљево, Цара Лазара 24, ПИБ 100239951, матични број 07101104
тел. 036 331 866, e-mail: zzzskv@gmail.com
жиро рачун: 840-69664-74, 840-69668-62

прописују се одредбе Закона о културном наслеђу чланови 30 и 31, а у вези са члановима 109 и 110 Закона о културним добрима:

- ако се у току извођења радова наиђе на археолошки локалитет или предмете извођач радова је дужан да без одлагања обустави радове и обавести надлежну установу заштите и очувања културног наслеђа (Завод у Краљеву) и предузме мере да се налаз не уништи и да се сачува на месту и положају у коме је откривен.
- уколико постоји опасност оштећења Завод може привремено обуставити радове док се на основу закона не утврди да ли је непокретност има својства културног добра.
- Претходна заштита археолошких локалитета (евидентираних и неевидентираних) односно археолошког подручја, је трајна.
- Инвеститор је дужан да обезбеди средства за истраживање, чување, публиковање и излагање добра које ужива претходну заштиту, које се открије приликом земљаних радова, до предаје добра на чување овлашћеној установи заштите.
- Уколико се приликом археолошких истраживања наиђе на грађевинске остатке од интереса за Републику Србију, надлежни Завод ће у договору са Републичким заводом и надлежним Министарством културе изградити мере техничке заштите откривених остатака.
- У току својих редовних активности Завод у Краљеву може извршити упис нових добара која уживају претходну заштиту о чему ће обавестити надлежно одељење за урбанизам.

Инвеститор је дужан да сачини нацрт планске документације и на исти прибави мишљење овог Завода.



директор Завода
Катарина Грујовић Брковић

Доставити:

- ☒ наслову
- архиви



ОПШТИНСКА УПРАВА ПОЖЕГА			
ПРЕМАЉЕ		28 MAY 2024	
СР. ЈЕД.	Б.П.	Б.П.П.	БРЕДНОСТ

Јавно предузеће за газдовање шумама „Србијашуме“ Београд, Булевар Михајла Пупина 113.

тел: 011/711-34-10, 711-27-70

факс: 011/711-85-13

Број: 8106

Датум: 27.05.2024

Општина Пожега
Општинска управа
Одељење за урбанизам,
грађевинарство, стамбено – комуналне
послове и заштиту животне средине
Пожега

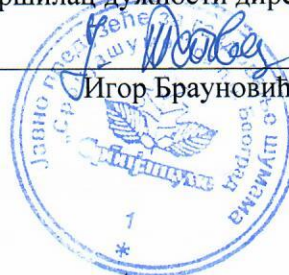
Предмет: Одговор на захтев за издавање услова за израду Плана детаљне регулације „Изградња дела државног пута ПА реда бр. 181, Лучани – Кратовска стена и прикључења на пут ИБ реда бр. 23, Чачак - Пожега

Сагласно Вашем захтеву број 000712242 2024 06706 000 000 000 001, који се односи на захтев за доставу услова, из надлежности ЈП „Србијашуме“, за потребе израде Плана детаљне регулације „Изградња дела државног пута ПА реда бр. 181, Лучани – Кратовска стена и прикључења на пут ИБ реда бр. 23, Чачак - Пожега (у даљем тексту: План), обавештавамо Вас да смо установили да План не обухвата површине којима газдује ЈП „Србијашуме“.

Уколико су Планом обухваћене шуме сопственика, при његовој изради, морају се узети у обзир и поштовати одредбе Закона о шумама („Сл. гласник РС“, бр. 30/10, 93/12, 89/15 и 95/18 – др. закон).

Вршилац дужности директора

Игор Брауновић





JP Razvojna agencija Požega

+381 (0)62 881 3702, razvojna.agencijapz@gmail.com, www.rap.co.rs

Зав. број: 10-247/2024

Датум: 08.05.2024.год.

Трг слободе 3

ПОЖЕГА



ОПШТИНСКА УПРАВА ПОЖЕГА

Одељење за урбанизам, грађевинарство,
стамбено-комуналне делатности и заштиту животне средине

ПРЕДМЕТ: Одговор на Ваш захтев бр. 000712242 2024 06706 000 000 000 001 од 26.04.2024. године

Обратили сте нам се са захтевом за давање услова за израду Плана детаљне регулације „изградња дела државног пута IIА реда бр.181 (Лучани – Кратовска стена) и прикључења на пут IB реда бр.23 (Чачак - Пожега) и пратеће документације, коју сте нам доставили уз захтев, овим дајемо следеће услове из наше надлежности:

ТЕХНИЧКИ УСЛОВИ ЗА ИЗРАДУ ПЛАНА ДЕТАЉНЕ РЕГУЛАЦИЈЕ

1. Поштовати План генералне регулације општине Пожега
2. Поштовати Просторни план општине Пожега
3. Поштовати постојеће стање општинске путне инфраструктуре као и атарских путева на предметној локацији због приступа пољопривредном земљишту

Обрадио:

Марко Павловић, маст.инж.грађ.

Доставити:

- наслову ✓
- архиви



в.д. директора:
Иван Бећић, дипл.ец.